

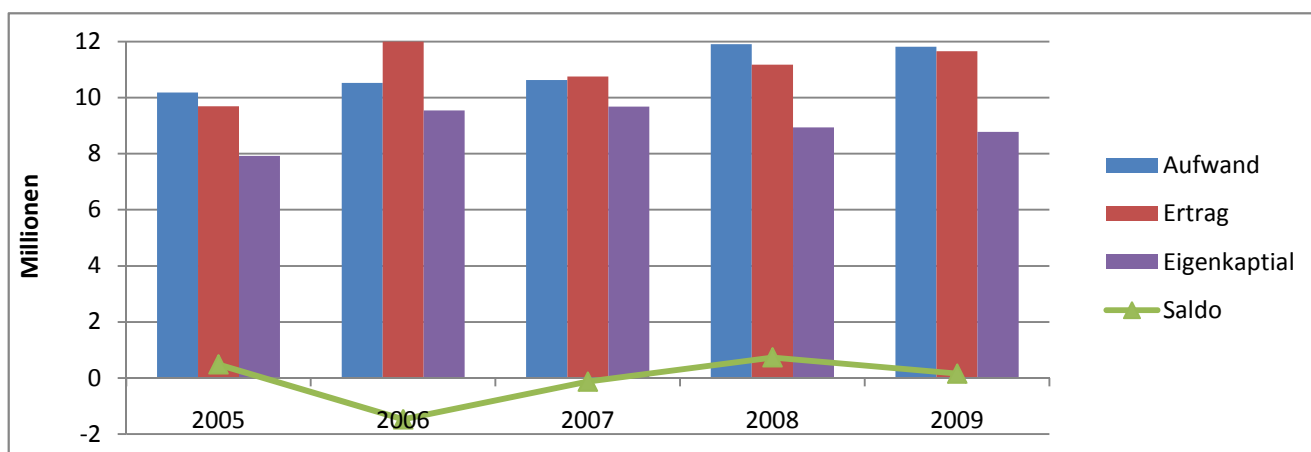
# Jahresrechnung 2009

Aufgrund von Fr. 1.1 Mio. Mehreinnahmen und Fr. 400'000.-- weniger Ausgaben schliesst die Jahresrechnung 2009 rund Fr. 1.5 Mio. besser ab als budgetiert. Anstelle des budgetierten Aufwandüberschusses von Fr. 1'639'300.-- resultiert ein Defizit von Fr. 155'277.96.

Die Mehreinnahmen fielen insbesondere bei den Steuereinnahmen (800'000.--), Rückerstattungen der wirtschaftlichen Hilfe (110'000.--) und der Gewinnausschüttung der Zürcher Kantonalbank (45'000.--) an. Bei den Aufwendungen war es hauptsächlich das Spital Affoltern, bei welchem die Betriebskosten Fr. 310'000.-- (Anteil Bonstetten) geringer ausfielen. Minderausgaben gab es ausserdem bei den ordentlichen Abschreibungen (135'000.--) und den an die Spitäler ausgerichteten Sockelbeiträgen für Zusatzversicherte (85'000.--). Dank des besseren Ergebnisses musste im Jahr 2009 weniger Fremdkapital aufgenommen werden als vorgesehen. Entsprechend fielen die Zinsausgaben ebenfalls tiefer aus. Ein noch besseres Ergebnis verhinderten Mehrausgaben in den Bereichen Zusatzleistungen (90'000.--), Jugendsekretariat (50'000.--) und Spitex (45'000.--).

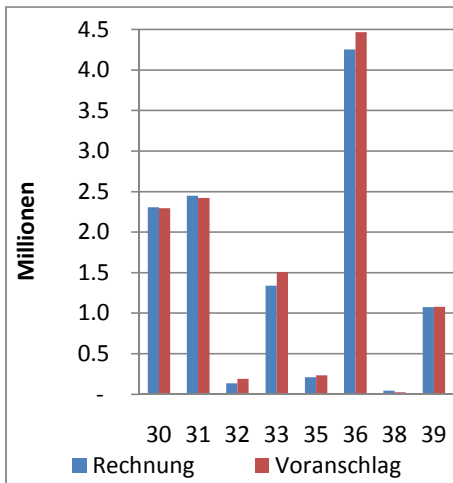
## Übersicht Jahresrechnung Politische Gemeinde Bonstetten

	RECHNUNG 2009		VORANSCHLAG 2009	
	Soll	Haben	Soll	Haben
<b>1. Laufende Rechnung</b>				
Total Aufwand	11'812'246.32		12'211'400.00	
Total Ertrag		11'656'968.36		10'572'100.00
<b>Aufwandüberschuss</b>		<b>155'277.96</b>		<b>1'639'300.00</b>
<b>Ertragsüberschuss</b>				
<b>2. Investitionen im Verwaltungsvermögen</b>				
Total Ausgaben	1'989'077.33		2'111'500.00	
Total Einnahmen		627'827.90		452'000.00
<b>Nettoinvestitionen</b>		<b>1'361'249.43</b>		<b>1'659'500.00</b>
<b>3. Investitionen im Finanzvermögen</b>				
Total Ausgaben	0.00		0.00	
Total Einnahmen		0.00		0.00
<b>Nettoveränderung</b>		<b>0.00</b>		<b>0.00</b>
<b>4. Bilanzübersicht</b>				
Finanzvermögen	9'829'804.84			
Verwaltungsvermögen	9'735'000.00			
Fremdkapital		6'494'745.59		
Verrechnungen		196'760.05		
Spezialfinanzierungen		4'089'795.15		
<b>Eigenkapital</b>		<b>8'783'504.05</b>		



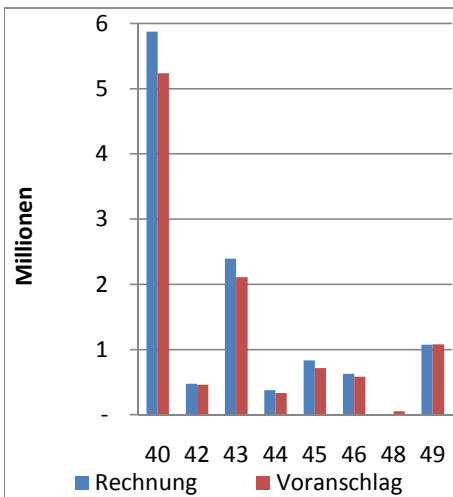
# Laufende Rechnung nach Arten

## Aufwand



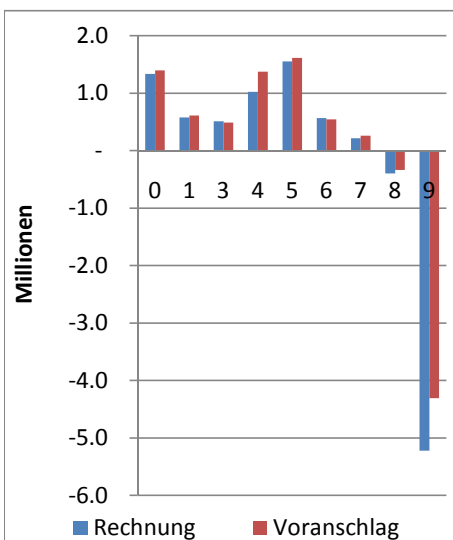
	Rechnung	Voranschlag
30 Personalaufwand	2'306'338.15	2'293'400.00
31 Sachaufwand	2'447'853.02	2'420'700.00
32 Passivzinsen	137'177.30	189'700.00
33 Abschreibungen	1'339'400.63	1'503'600.00
35 Entschädigungen an andere Gemeinwesen	211'836.25	233'000.00
36 Betriebs- und Defizitbeiträge	4'251'873.03	4'467'900.00
38 Einlagen in Spezialfinanzierungen und Stiftungen	42'622.52	24'100.00
39 Interne Verrechnungen	1'075'145.42	1'079'000.00
<b>Total</b>	<b>11'812'246.32</b>	<b>12'211'400.00</b>

## Ertrag



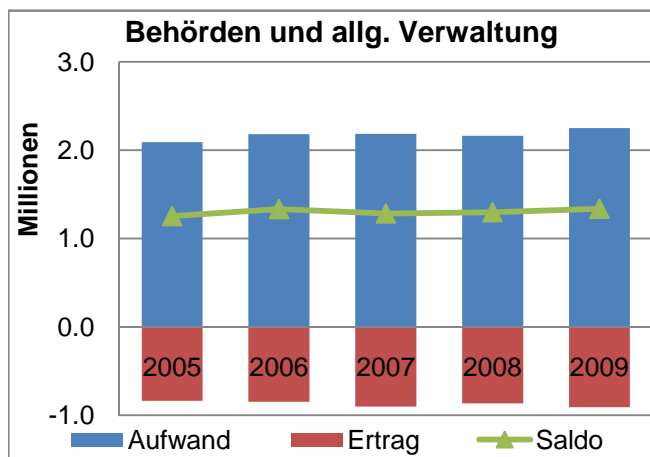
40 Steuern	5'872'738.21	5'235'500.00
42 Vermögenserträge	476'219.47	461'700.00
43 Entgelte	2'393'685.46	2'110'700.00
44 Anteile und Beiträge ohne Zweckbindung	378'735.15	333'500.00
45 Rückerstattungen von anderen Gemeinwesen	833'629.00	714'100.00
46 Beiträge für eigene Rechnungen	626'815.65	584'100.00
48 Entnahmen aus Spezialfinanzierungen	0.00	53'500.00
49 Interne Verrechnungen	1'075'145.42	1'079'000.00
<b>Total</b>	<b>11'656'968.36</b>	<b>10'572'100.00</b>

# Laufende Rechnung nach Funktionen



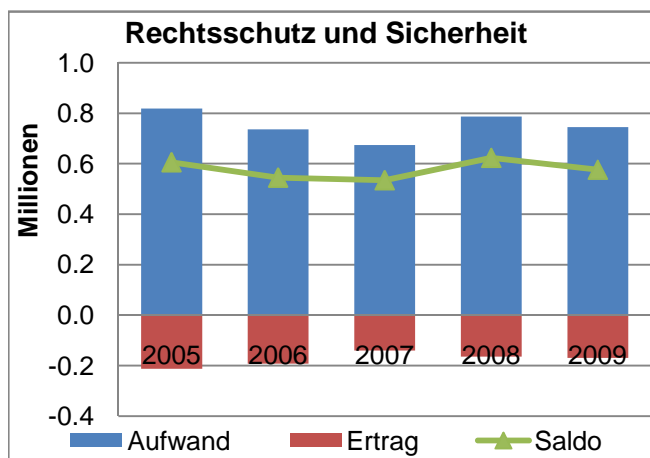
0 Behörden und allg. Verwaltung	1'337'401.84	1'393'900.00
1 Rechtsschutz und Sicherheit	575'970.73	611'000.00
3 Kultur und Freizeit	509'133.31	487'200.00
4 Gesundheit	1'021'691.40	1'372'600.00
5 soziale Wohlfahrt	1'552'608.78	1'615'700.00
6 Verkehr	564'964.95	545'600.00
7 Umwelt und Raumordnung	214'992.70	259'100.00
8 Volkswirtschaft	-396'514.00	-338'900.00
9 Finanzen und Steuern	-5'224'971.75	-4'306'900.00
<b>Total</b>	<b>155'277.96</b>	<b>1'639'300.00</b>

# Laufende Rechnung Funktionen



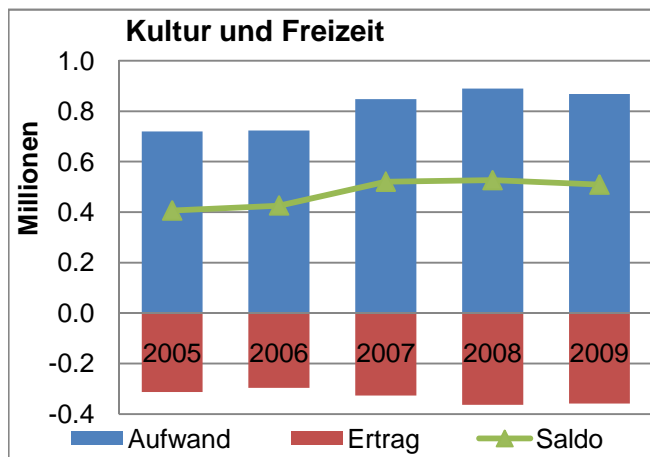
Der Personalaufwand der Gemeindeverwaltung liegt rund Fr. 48'000.-- über dem Budget. Ein Grund dafür ist unter anderem der Stellenwechsel im Steueramt. Ein Teil dieser Mehrkosten wurde durch die Mutterschaftsentschädigung vergütet.

Bei Anschaffung und Unterhalt von Büromaterial und EDV konnten rund Fr. 20'000.-- eingespart werden. Dank weiterer Minderausgaben und höherer Einnahmen/Rückerstattungen resultiert im Bereich Gemeindeverwaltung ein insgesamt rund Fr. 30'000.-- besseres Ergebnis als budgetiert.



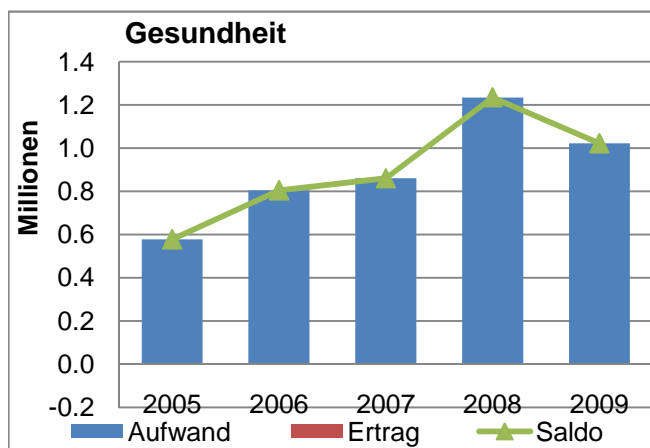
Die Anzahl eingeleiteter Betreibungen sank von 584 (2008) auf 470 (2009). Entsprechend tiefer fiel der Personalaufwand für das Betreibungsamt aus.

Der Anteil der Gemeinde Bonstetten an den Kosten des Zweckverbandes Feuerwehr Unteramt lag rund Fr. 16'000.-- unter dem Budget. Die Feuerwehr konnte überdurchschnittlich viele Einsätze den Verursachern verrechnen und schloss deshalb insgesamt mit Fr. 54'000.-- besser ab als prognostiziert.



Der mit Fr. 41'000.-- im Budget eingesetzte jährliche Unterhaltsbeitrag an den Fussballplatz Moos wurde um rund Fr. 14'000.-- überschritten.

Unvorhergesehene Abklärungen aufgrund von Lärmbeschwerden im Zusammenhang mit Sportveranstaltungen beliefen sich auf knapp Fr. 6'000.--.



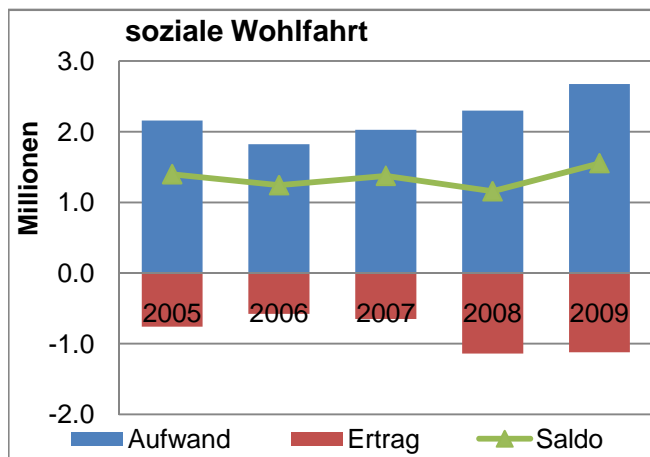
Die Sockelbeiträge für Zusatzversicherte fielen im Vergleich zum Vorjahr Fr. 45'000.--, im Vergleich zum Budget gar um Fr. 85'000.-- tiefer aus.

Der in den vergangenen Jahren stark gestiegene Beitrag an die Unterdeckung des Spitals Affoltern lag im Jahr 2009 deutlich unter dem Voranschlag. Ausserdem wurden uns Korrekturen der Vorjahre gemeldet, welche unsere Rechnung zusätzlich entlastet.

Im Bereich Kinderspitex fielen nicht budgetierte Kosten in der Höhe von rund Fr. 35'000.-- an.

Jahresrechnung 2009 Politische Gemeinde Bonstetten

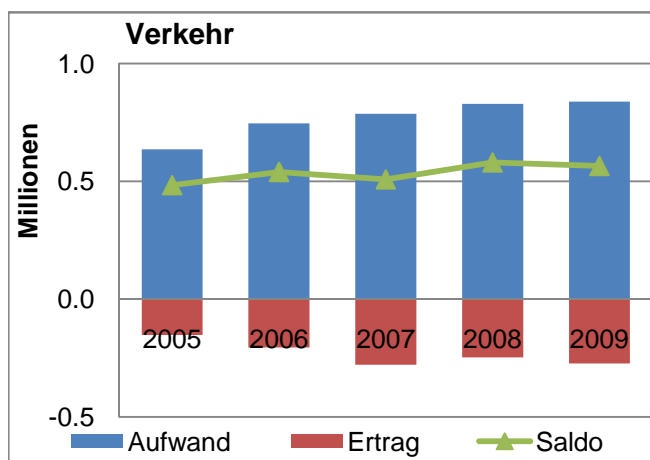
		Rechnung 2009		Voranschlag 2009	
<b>0</b>	<b>Behörden und allg. Verwaltung</b>	<b>2'249'193.79</b>	<b>911'791.95</b>	<b>2'244'800.00</b>	<b>850'900.00</b>
011	Legislative	86'697.86	0.00	87'200.00	0.00
012	Exekutive	203'032.80	6'031.50	218'200.00	6'500.00
020	Gemeindeverwaltung	1'618'890.90	690'028.95	1'591'200.00	634'700.00
090	Verwaltungsliegenschaften	340'572.23	215'731.50	348'200.00	209'700.00
<b>1</b>	<b>Rechtsschutz und Sicherheit</b>	<b>745'538.21</b>	<b>169'567.48</b>	<b>769'800.00</b>	<b>158'800.00</b>
100	Rechtspflege	379'920.36	126'278.25	366'000.00	116'300.00
110	Polizei	107'047.25	421.48	118'100.00	200.00
120	Rechtssprechung	8'174.90	75.00	6'500.00	0.00
140	Feuerwehr und Feuerpolizei	204'991.20	37'372.75	224'100.00	36'900.00
150	Militär	66.15	0.00	0.00	0.00
160	Zivilschutz	45'338.35	5'420.00	55'100.00	5'400.00
<b>3</b>	<b>Kultur und Freizeit</b>	<b>867'759.04</b>	<b>358'625.73</b>	<b>827'800.00</b>	<b>340'600.00</b>
300	Kulturförderung	222'289.54	1'624.05	226'600.00	500.00
310	Denkmalpflege, Heimatschutz	10'879.30	0.00	1'100.00	0.00
320	Massenmedien	40'146.65	0.00	37'000.00	0.00
321	Kabelnetz	353'759.33	353'759.33	337'600.00	337'600.00
330	Parkanlagen, Wanderwege	45'142.30	0.00	44'800.00	0.00
340	Sport	93'682.64	3'242.35	80'300.00	2'500.00
350	übrige Freizeitgestaltung	101'859.28	0.00	100'400.00	0.00
<b>4</b>	<b>Gesundheit</b>	<b>1'021'691.40</b>	<b>0.00</b>	<b>1'372'600.00</b>	<b>0.00</b>
400	Spitäler	787'462.40	0.00	1'182'000.00	0.00
440	Kranken- und Hauspflege	194'451.55	0.00	147'500.00	0.00
450	Krankheitsbekämpfung	2'490.00	0.00	2'700.00	0.00
470	Lebensmittelkontrolle	6'839.15	0.00	7'300.00	0.00
490	Gesundheitswesen übriges	30'448.30	0.00	33'100.00	0.00



Die bereits im Vorjahr stark gestiegenen Ausgaben im Zusammenhang mit den Zusatzleistungen zur AHV und IV erhöhten sich gegenüber dem Vorjahr um weitere Fr. 90'000.--.

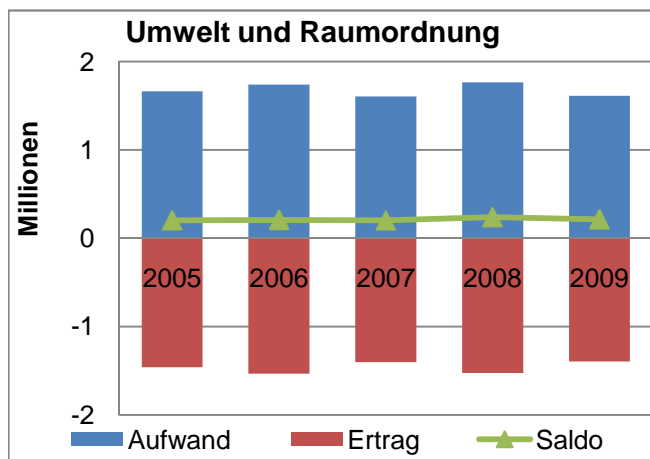
Die Kosten für die Jugendförderung Unteramtplus wurden erstmals auf die Gemeinden Bonstetten, Stallikon, Wettwil und Islisberg aufgeteilt. Der Nettoaufwand betrug Fr. 195'603.25.

Im Sommer 2009 wurden aufgrund der definitiven Abrechnung 2008 des Jugendsekretariates Fr. 48'000.-- nachträglich in Rechnung gestellt.



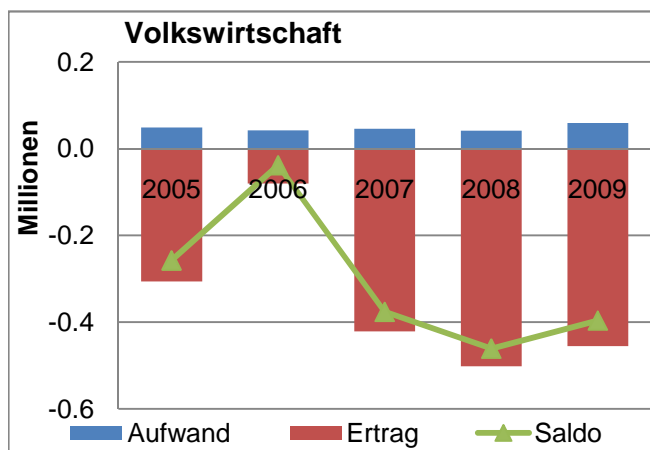
Der Nettoaufwand im Bereich Gemeindestrassen verhielt sich im Rahmen des Voranschlags. Der Mehraufwand für den Unterhalt der Maschinen und Geräte konnte durch höhere Rückerstattungen von Privaten und des Kantons wett gemacht werden.

Bei der Budgetierung wurde nicht berücksichtigt, dass sich die Gemeinde nach dem Umbau des Bahnhofes an den Reinigungskosten des WCs zu beteiligen hat. Diese nicht budgetierten Kosten betragen Fr. 5'380.--. Die Erstellung der Bushaltestelle Chrüzacher kostete Fr. 17'701.30. Diese Ausgaben waren nicht budgetiert.



Die im Budget eingestellten Beträge für das Spülen der Bachleitungen und für Hochwasserschäden wurden nicht beansprucht.

Die im Budget eingesetzten Fr. 20'000.-- im Zusammenhang mit der Zonenplanänderung wurden nur teilweise beansprucht.

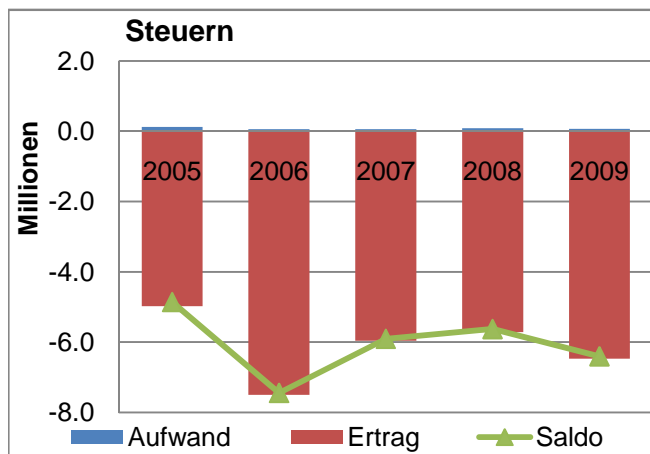


Der von der Zürcher Kantonalbank an die Gemeinden und den Kanton ausgeschüttete Gewinn lag um Fr. 45'000.-- über dem im Budget eingesetzten Wert.

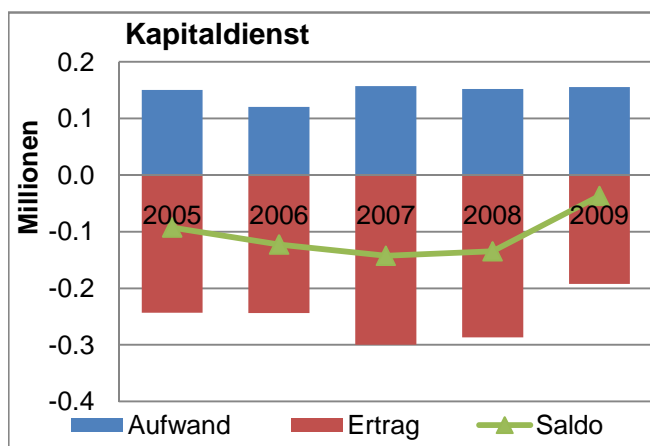
Von den im Voranschlag eingesetzten Fr. 20'000.-- für Gutachten und Beiträge an Hauseigentümer für energetische Massnahmen wurde nur gut die Hälfte ausgeschöpft.

Jahresrechnung 2009 Politische Gemeinde Bonstetten

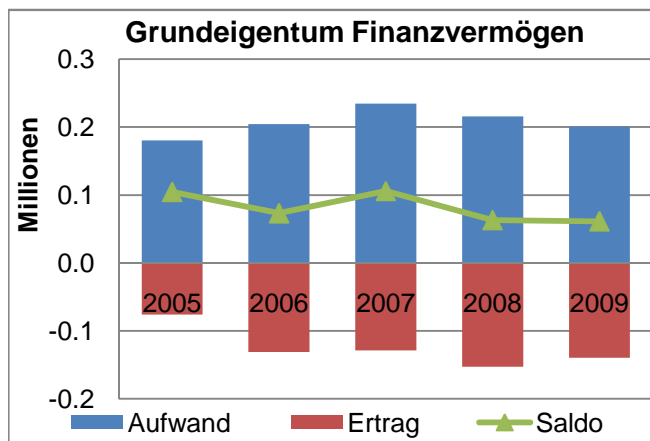
		<b>Rechnung 2009</b>		<b>Voranschlag 2009</b>	
<b>5</b>	<b>soziale Wohlfahrt</b>	<b>2'676'628.28</b>	<b>1'124'019.50</b>	<b>2'501'400.00</b>	<b>885'700.00</b>
500	Sozialversicherung allgemein	36'576.45	27'765.00	43'900.00	23'000.00
520	Krankenversicherung	240'698.00	254'576.95	228'000.00	230'500.00
530	Zusatzleistungen zur AHV/IV	808'122.60	354'818.05	633'100.00	266'600.00
540	Jugendschutz	460'776.75	129'896.35	413'000.00	130'300.00
541	Kinder- und Jugendheime	20'648.65	0.00	25'000.00	0.00
580	gesetzliche wirtschaftliche Hilfe	569'594.50	332'512.85	540'000.00	225'000.00
582	Arbeitslosenhilfe	0.00	0.00	15'000.00	0.00
588	Asylbewerberbetreuung	24'799.35	0.00	37'200.00	0.00
589	soziale Wohlfahrt übriges	515'411.98	24'450.30	566'200.00	10'300.00
<b>6</b>	<b>Verkehr</b>	<b>839'166.20</b>	<b>274'201.25</b>	<b>816'400.00</b>	<b>270'800.00</b>
620	Gemeindestrassen	561'304.80	253'373.85	549'400.00	244'400.00
640	Bundesbahnen	27'474.00	20'827.40	24'200.00	26'400.00
650	Regionalverkehr	250'387.40	0.00	242'800.00	0.00
<b>7</b>	<b>Umwelt und Raumordnung</b>	<b>1'611'930.45</b>	<b>1'396'937.75</b>	<b>1'679'600.00</b>	<b>1'420'500.00</b>
700	Dorfbrunnen	3'280.45	0.00	4'400.00	0.00
701	Wasserwerk	473'570.80	473'570.80	474'300.00	474'300.00
710	Abwasserbeseitigung	503'850.60	503'850.60	488'100.00	488'100.00
720	Abfallbeseitigung	397'469.35	397'469.35	433'200.00	433'200.00
740	Friedhof und Bestattung	129'562.95	16'864.10	140'000.00	24'700.00
750	Gewässerunterhalt und Verbauung	54'545.80	5'042.90	66'500.00	0.00
770	Naturschutz	21'182.65	0.00	23'900.00	0.00
780	übriger Umweltschutz	200.00	0.00	200.00	0.00
790	Raumordnung	28'267.85	140.00	49'000.00	200.00
<b>8</b>	<b>Volkswirtschaft</b>	<b>58'721.15</b>	<b>455'235.15</b>	<b>72'100.00</b>	<b>411'000.00</b>
800	Landwirtschaft	5'978.75	2'460.00	9'900.00	3'000.00
810	Forstwesen	22'000.00	0.00	22'000.00	0.00
820	Jagd und Fischerei	0.00	754.65	0.00	1'000.00
830	Tourismus, kommunale Werbung	20'020.00	0.00	20'000.00	0.00
840	Industrie, Gewerbe, Handel	200.00	377'230.50	200.00	332'000.00
860	Energieversorgung	0.00	74'790.00	0.00	75'000.00
869	Energie übriges	10'522.40	0.00	20'000.00	0.00



Nahezu alle Steuerarten schlossen besser ab als budgetiert. In der Jahresrechnung 2009 resultierten folgende Mehrerträge: ordentliche Steuern Fr. 95'000.--; Steuern aus früheren Jahre Fr. 274'000.--; Personalsteuern Fr. 5'000.--; Quellensteuern Fr. 56'000.--; Steuerauscheidungen Fr. -10'000.--; Nachsteuern Fr. 29'000.--; Grundstückgewinnsteuern Fr. 192'000.--.



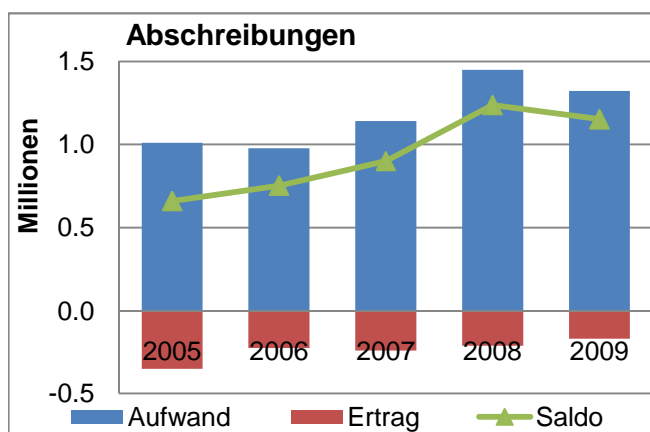
Dank des besseren Ergebnisses und der leicht tieferen Nettoinvestitionen fiel die Neuverschuldung im Jahr 2009 sehr gering aus. Die budgetierten Zinsausgaben für Darlehen wurden nicht benötigt.



Im Zusammenhang mit der Erneuerung des Geh-/Radweges entlang der Stationsstrasse musste der Zaun erneuert werden. Weitere Umgebungsarbeiten auf dem Grundstück Stationsstrasse 4 verursachten nicht budgetierte Kosten von Fr. 16'000.--.

Beim Rigelhüsli musste aus Sicherheitsgründen das Geländer ersetzt werden. Die angefallenen Kosten von Fr. 6'700.-- waren ebenfalls nicht budgetiert.

Die übrigen Kosten im Bereich Grundeigentum Finanzvermögen lagen im Rahmen des Budgets.

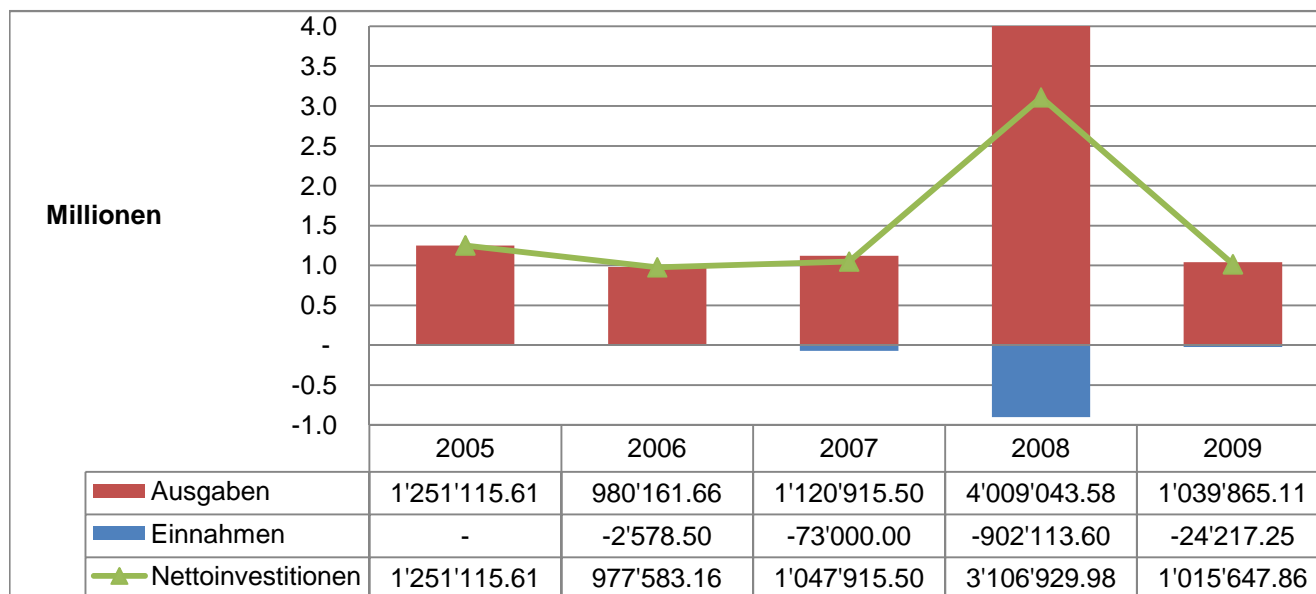


Die Abschreibungen fielen hauptsächlich aufgrund der im Jahr 2008 tieferen Nettoinvestitionen um Fr. 113'000.-- geringer aus. Unvorhergesehen war die Abschreibung von offenen Debitoren in der Höhe von Fr. 15'579.35.

Jahresrechnung 2009 Politische Gemeinde Bonstetten

		<b>Rechnung 2009</b>		<b>Voranschlag 2009</b>	
<b>9</b>	<b>Finanzen und Steuern</b>	<b>1'741'617.80</b>	<b>6'966'589.55</b>	<b>1'926'900.00</b>	<b>6'233'800.00</b>
900	Gemeindesteuern	64'115.60	6'465'056.65	86'200.00	5'690'500.00
	Steuern Rechnungsjahr		3'857'059.50		3'762'000.00
	Steuern früherer Jahre		801'985.75		528'000.00
	Grundstückgewinnsteuern		992'419.25		800'000.00
	übrige Steuern	64'115.60	813'592.15	86'200.00	600'500.00
930	Einnahmenanteile	0.00	750.00	0.00	500
940	Kapitaldienst	155'307.96	192'166.63	206'600.00	212'800.00
942	Grundeigentum Finanzvermögen	200'844.76	139'494.00	181'400.00	142'500.00
990	Abschreibungen	1'321'349.48	169'122.27	1'452'700.00	187'500.00
	<b>Total Aufwand</b>	<b>11'812'246.32</b>		<b>12'211'400.00</b>	
	<b>Total Ertrag</b>		<b>11'656'968.36</b>		<b>10'572'100.00</b>
	<b>Aufwandüberschuss</b>		<b>155'277.96</b>		<b>1'639'300.00</b>

# Investitionsrechnung ohne Spezialfinanzierungen



## Investitionen nach Funktionen

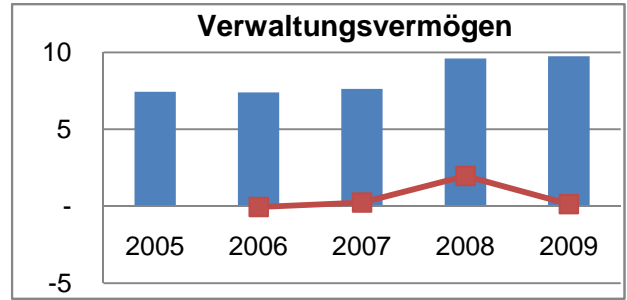
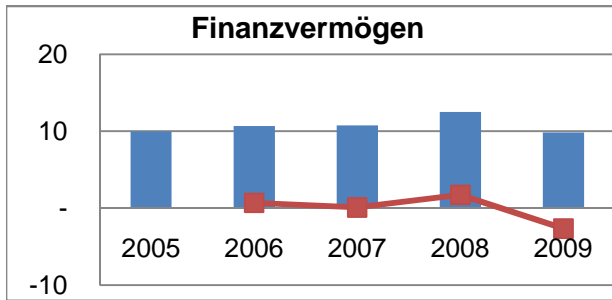
	Ausgaben	Einnahmen
Verwaltungsliegenschaften	33'300.00	0.00
Rechtspflege	30'400.00	0.00
Feuerwehr und Feuerpolizei	20'233.05	0.00
Denkmalpflege, Heimatschutz	38'000.00	0.00
Sport	96'055.95	0.00
übrige Freizeitgestaltung	92'384.65	0.00
Spitäler	322'399.51	0.00
Gemeindestrassen	375'187.00	0.00
Bundesbahnen	31'904.95	24'217.25
<b>Total</b>	<b>1'039'865.11</b>	<b>24'217.25</b>

## einzelne Projekte

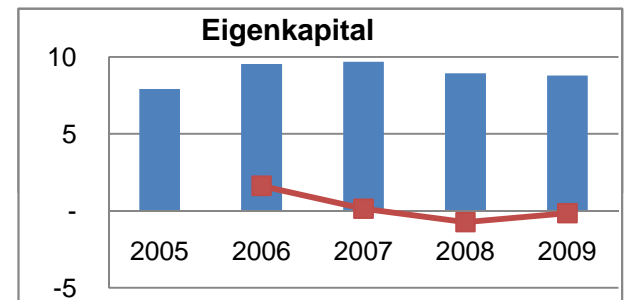
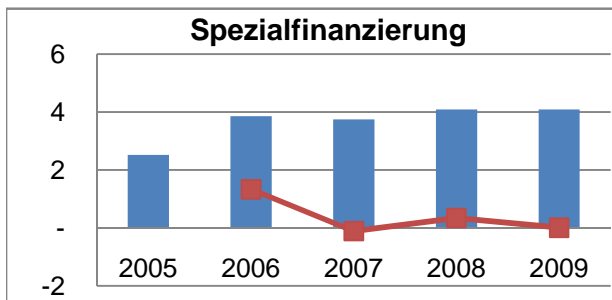
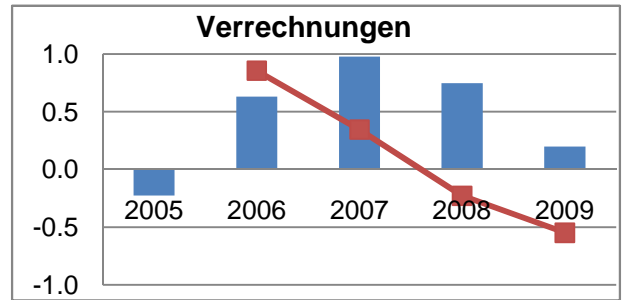
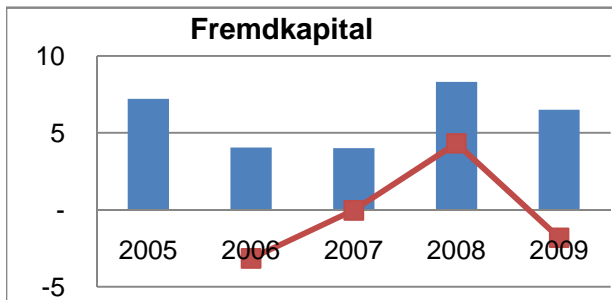
Landerwerb Kubismatt	33'300.00	0.00
Erneuerung amtl. Vermessung	30'400.00	0.00
Neue Fahrzeuge, Geräte usw. ZV Feuerwehr Unteramt	20'233.05	0.00
Beiträge an private Haushalte	38'000.00	0.00
Entfernung belastendes Material Schiessanlage Ribacher	90'301.95	0.00
Künstlicher Kugelfang Scheibenstand Lochenfeld	5'754.00	0.00
Erneuerung Spielplatz Dorf	92'384.65	0.00
Baukostenanteil an die Sanierung des Spitals Affoltern	322'399.51	0.00
Kleine Tiefbauten	68'743.65	0.00
Chapfstrasse, Sanierung	10'589.45	0.00
Masstrasse	20'277.80	0.00
Friedgrabenweg, Strassenbeleuchtung	28'332.30	0.00
Islisbergstrasse, Heurain und Strasse im Gibel	160'915.20	0.00
Neuer Belag auf Friedgrabenweg Stalliker-/Stationsstrasse	53'454.50	0.00
Im Heumoos, Sanierung der Abschlüsse	27'689.65	0.00
Konzept Tempo 30 km/h -Zone	5'184.45	0.00
Erneuerung Bahnhofanlagen/Busbahnhof	31'904.95	24'217.25
<b>Total</b>	<b>1'039'865.11</b>	<b>24'217.25</b>

# Bilanz - Bestandesrechnung

## Aktiven



## Passiven

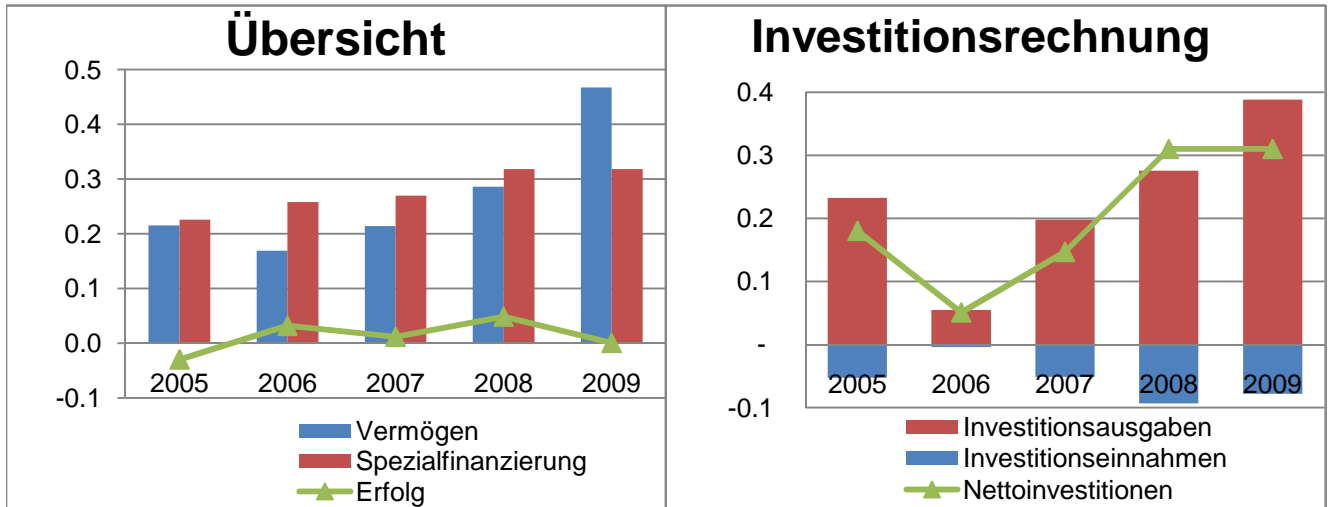


Millionen    ■ Bestand    ■ Zuwachs/Abgang

	Bestand am 31.12.2008	Veränderungen		Bestand am 31.12.2009
		Zuwachs	Abgang	
100 flüssige Mittel	5'063'223		3'516'360	1'546'863
101 Guthaben	2'156'717		156'528	2'000'189
102 Anlagen	5'115'887	1'008'812		6'124'698
103 Transitorische Aktiven	147'688	10'367		158'055
114 Sachgüter	7'735'000		32'000	7'703'000
116 Investitionsbeiträge	1'868'000	137'000		2'005'000
117 übrige aktivierte Ausgaben	0	27'000		27'000
<b>Total Aktiven</b>	<b>22'086'514</b>		<b>2'521'710</b>	<b>19'564'805</b>
200 laufende Verpflichtungen	3'998'000	904'017		4'902'017
201 kurzfristige Schulden	2'584'841		1'884'517	700'325
203 Verpflichtungen für Sonderrechnungen	575'172	18'762		593'934
204 Rückstellungen	832'000		561'200	270'800
205 Transitorische Passiven	327'877		300'206	27'670
210 Steuern	611'610		527'410	84'200
218 Verrechnungen	134'112		21'552	112'560
228 Verpflichtungen für Spezialfinanzierungen	4'084'120	5'675		4'089'795
239 Eigenkapital	8'938'782		155'278	8'783'504
<b>Total Passiven</b>	<b>22'086'514</b>		<b>2'521'710</b>	<b>19'564'805</b>

# Spezialfinanzierungen

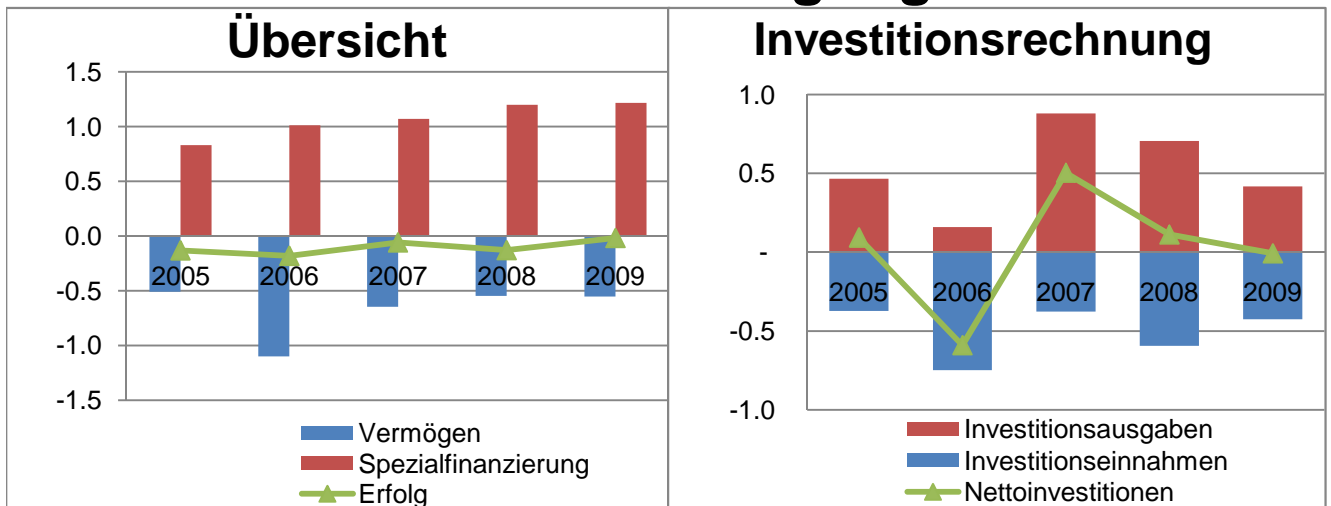
## Kabelnetz



Die Rechnung des Kabelnetzes Bonstetten präsentiert sich nahezu ausgeglichen. Anstelle des budgetierten Aufwandüberschusses von Fr. 400.-- resultierte ein Ertragsüberschuss von Fr. 307.13. Der grössere interne Personalaufwand wurde durch die tieferen Abschreibungen und Rückerstattungen von Dritten kompensiert.

Die Spezialfinanzierung erhöht sich mit dieser Einlage per Ende des Jahres auf Fr. 318'294.76.

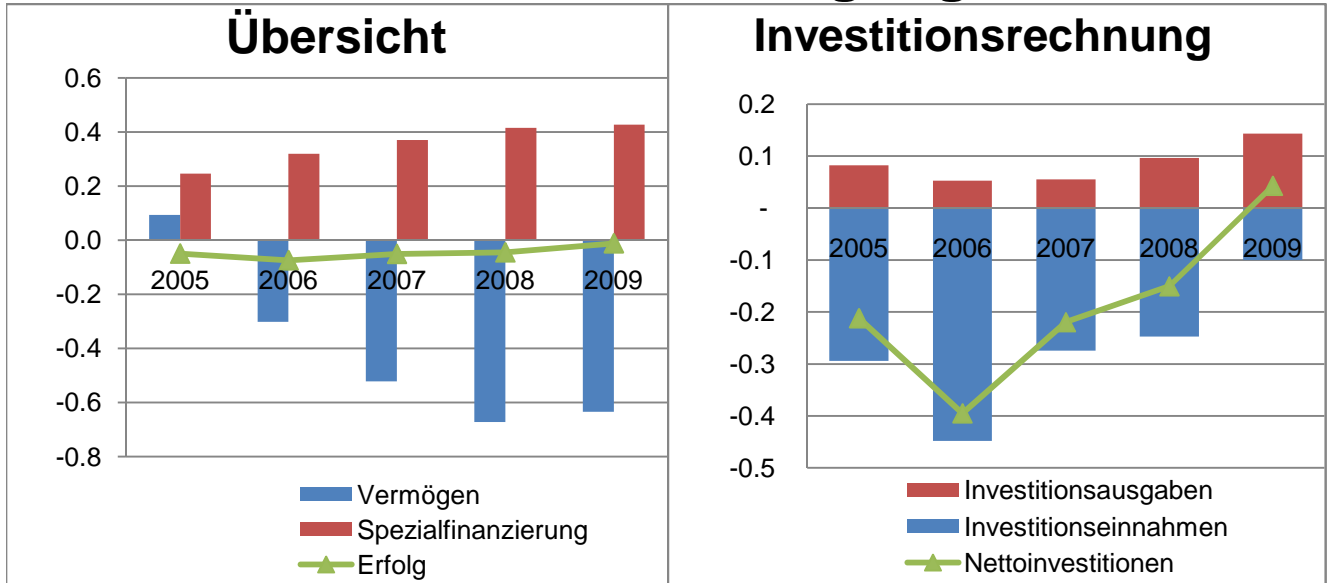
## Wasserversorgung



Die Spezialfinanzierung Wasserwerk schliesst um Fr. 38'000.-- besser ab als budgetiert. Dies obschon die Unterhaltskosten für das Leitungsnetz und die Hydranten um Fr. 36'000.-- höher ausfielen. Auch fiel das Guthaben von Fr. 23'241.40 aus der Abrechnung der Gruppenwasserversorgung Amt positiv ins Gewicht.

Mit der Einlage in die Spezialfinanzierung erhöht sich diese per Ende des Jahres auf Fr. 1'217'297.49.

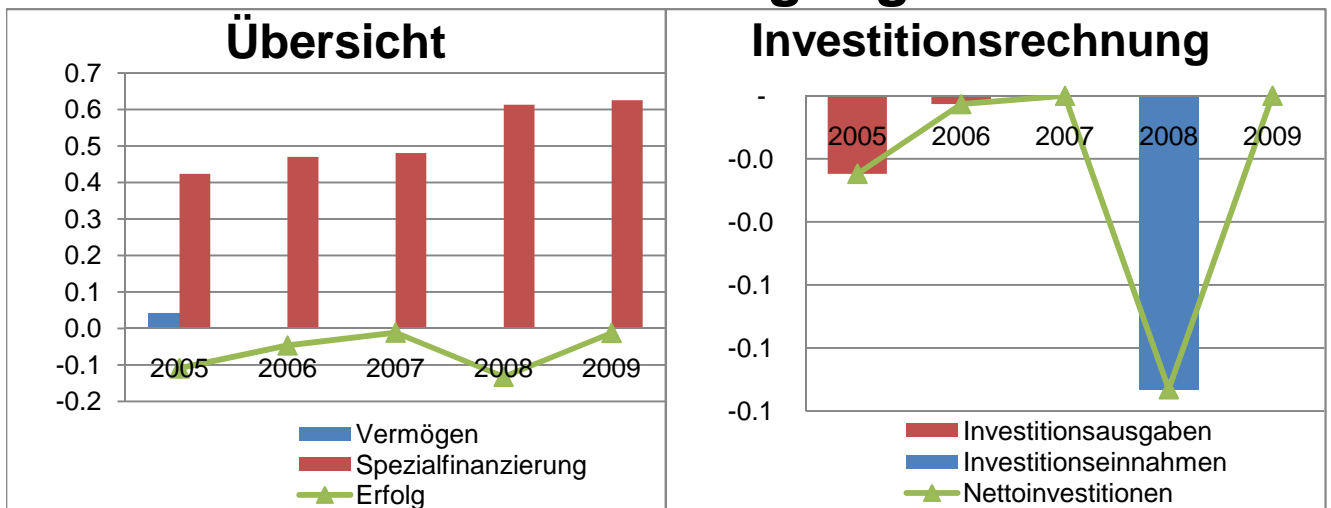
## Abwasserbeseitigung



Der Bereich Abwasserbeseitigung schloss um Fr. 13'000.-- schlechter ab als budgetiert. Die höheren Unterhaltskosten und Dienstleistungen von Dritten konnten teilweise durch Rückerstattungen kompensiert werden. Dennoch resultierte ein Ertragsüberschuss von Fr. 11'394.55.

Mit der Einlage in die Spezialfinanzierung erhöht sich diese per Ende des Jahres auf Fr. 426'425.17.

## Abfallentsorgung



Die Entsorgungskosten lagen rund 10% oder Fr. 30'000.-- unter dem Budget. Dank dieser Minderausgaben und der Nichtbeanspruchung der Dienstleistung von Dritten kehrte der budgetierte Aufwandüberschuss in einen Ertragsüberschuss. Insgesamt schloss die Spezialfinanzierung Abfallbeseitigung mit einem Ertragsüberschuss von Fr. 12'395.29 ab.

Mit der Einlage in die Spezialfinanzierung erhöht sich diese per Ende des Jahres auf Fr. 625'687.48.

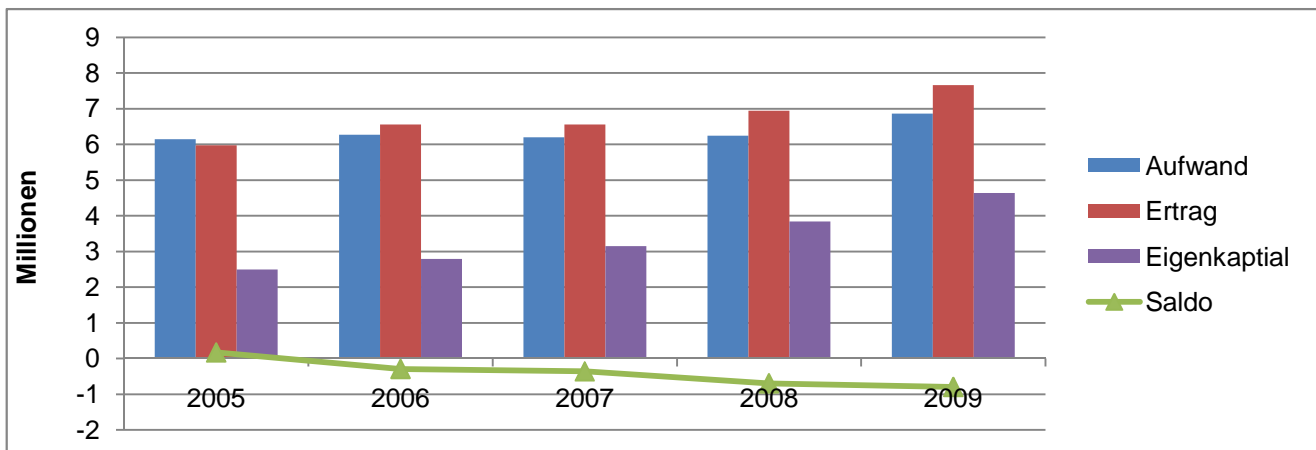
# Jahresrechnung 2009

Die Rechnung der Primarschule schliesst im Rechnungsjahr 2009 mit einem Ertragsüberschuss von Fr. 822'420.11 ab. Im Voranschlag 2009 wurde ein Ausgabenüberschuss von Fr. 71'600.-- budgetiert. Der Ertragsüberschuss wird dem Eigenkapital zugewiesen. Somit erhöht sich das Eigenkapital auf Fr. 4'622'799.41.

Der Gesamtaufwand 2009 ist um Fr. 194'906.61 geringer als budgetiert. Gleichzeitig wurde ein um Fr. 699'113.50 höherer Gesamtertrag erwirtschaftet. Die weniger hohen Aufwändungen sind in verschiedenen Bereichen zu finden. Insgesamt betrachtet wurden die Budgetvorgaben eingehalten oder meist unterschritten. Die Mehreinnahmen betreffen vor allem höhere Steuereinnahmen.

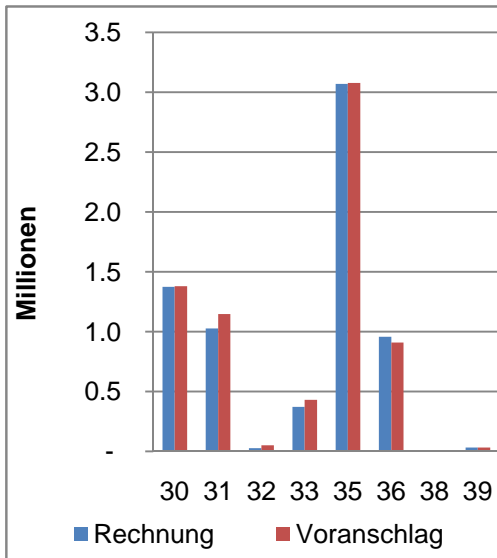
## Übersicht Jahresrechnung Primarschule Bonstetten

	RECHNUNG 2009		VORANSCHLAG 2009	
	Soll	Haben	Soll	Haben
<b>1. Laufende Rechnung</b>				
Total Aufwand	6'865'093.39		7'033'000.00	
Total Ertrag		7'660'513.50		6'961'400.00
<b>Aufwandüberschuss</b>				<b>71'600.00</b>
<b>Ertragsüberschuss</b>	<b>795'420.11</b>			
<b>2. Investitionen im Verwaltungsvermögen</b>				
Total Ausgaben	934'536.55		975'600.00	
Total Einnahmen		0.00		0.00
<b>Nettoinvestitionen</b>		<b>934'536.55</b>		<b>975'600.00</b>
<b>3. Investitionen im Finanzvermögen</b>				
Total Ausgaben		0.00	0.00	
Total Einnahmen		0.00		0.00
<b>Nettoveränderung</b>		<b>0.00</b>		<b>0.00</b>
<b>4. Bilanzübersicht</b>				
Finanzvermögen	2'371'912.56			
Verwaltungsvermögen	3'011'000.00			
Fremdkapital		739'508.60		
Verrechnungen		7'604.55		
<b>Eigenkapital</b>		<b>4'635'799.41</b>		



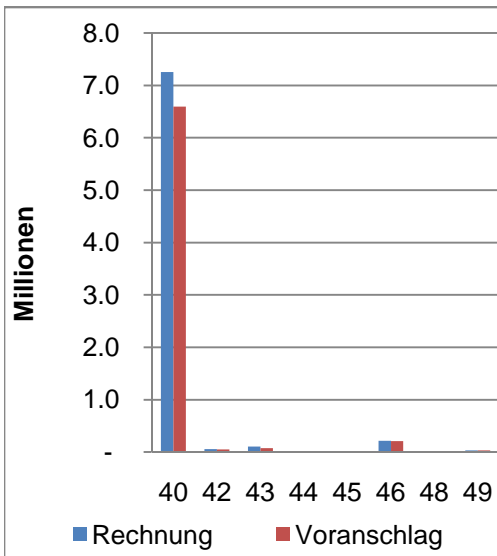
# Laufende Rechnung nach Arten

## Aufwand



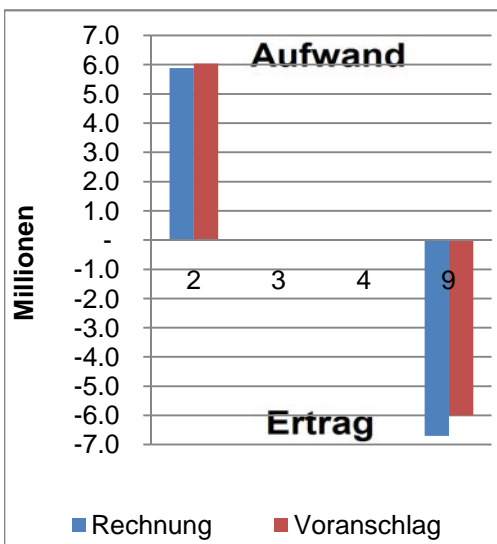
	Rechnung	Voranschlag
30 Personalaufwand	1'375'142.25	1'380'700.00
31 Sachaufwand	1'028'474.64	1'146'700.00
32 Passivzinsen	28'099.20	50'700.00
33 Abschreibungen	372'727.35	431'600.00
35 Entschädigungen an andere Gemeinwesen	3'068'971.20	3'079'000.00
36 Betriebs- und Defizitbeiträge	957'876.25	910'500.00
39 Interne Verrechnungen	33'802.50	33'800.00
<b>Total</b>	<b>6'865'093.39</b>	<b>7'033'000.00</b>

## Ertrag



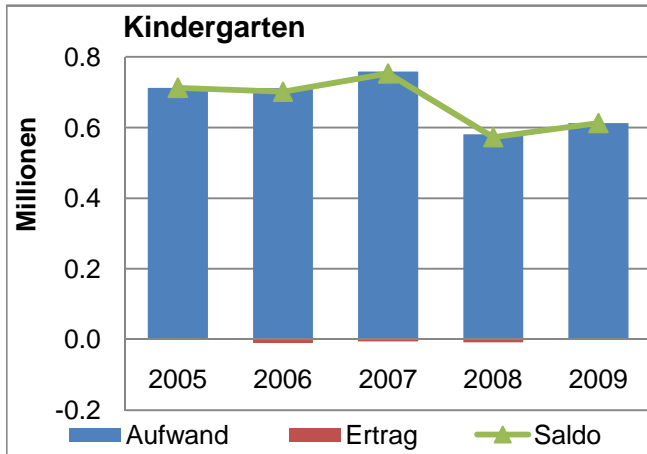
40 Steuern	7'253'917.17	6'594'500.00
42 Vermögenserträge	55'336.08	50'500.00
43 Entgelte	102'695.60	74'000.00
46 Beiträge für eigene Rechnungen	214'762.15	208'600.00
49 Interne Verrechnungen	33'802.50	33'800.00
<b>Total</b>	<b>7'660'513.50</b>	<b>6'961'400.00</b>

# Laufende Rechnung nach Funktionen



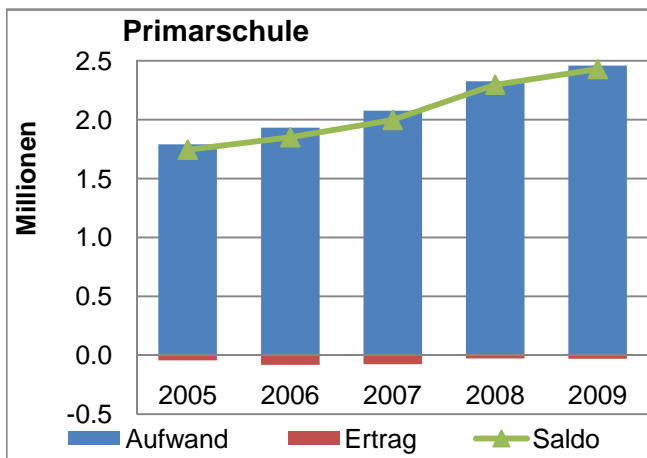
2 Bildung	5'883'202.44	6'033'600.00
3 Kultur und Freizeit	-	-
4 Gesundheit	21'665.90	36'500.00
9 Finanzen und Steuern	-6'700'288.45	-5'998'500.00
<b>Total</b>	<b>-795'420.11</b>	<b>71'600.00</b>

# Laufende Rechnung Funktionen

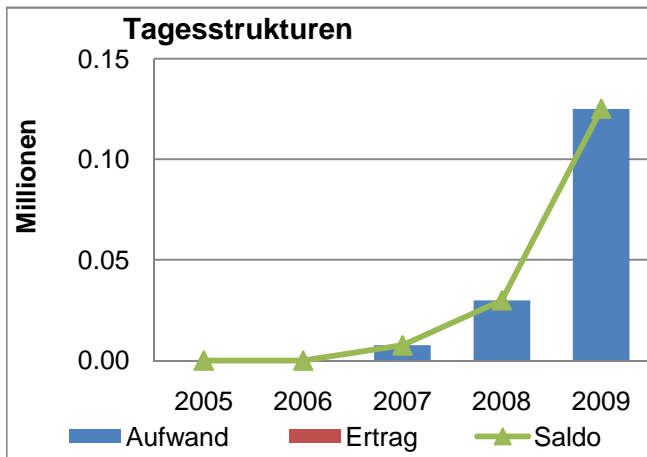


Der Bereich Kindergarten schliesst unter dem Budget ab. Ab Anfang Schuljahr 2009/2010 laufen die Lohnkosten der Heilpädagogin über den Kanton, weshalb die Lohnkosten in diesem Konto gegenüber dem Vorjahr angestiegen sind. Ein Dienstaltersurlaub wurde auf das Jahr 2010 verschoben. Insgesamt sind die Lohnkosten mit den Vikariatskosten wieder ausgeglichen und budgetkonform.

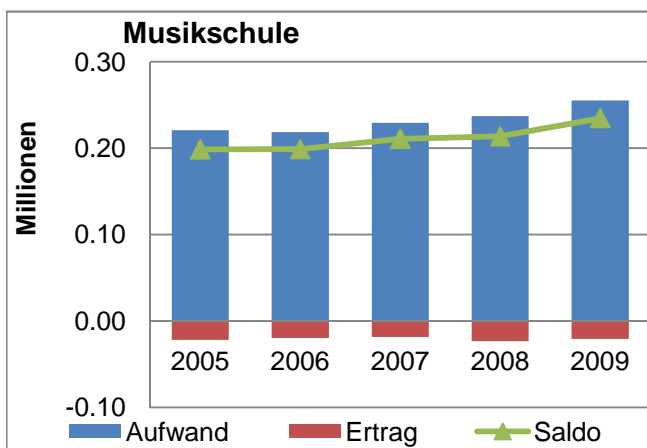
Bei den Personalaufwandkosten wurde das Budget Weiterbildungen nicht ausgeschöpft.



Dieser Bereich schliesst per Saldo nahezu budgetkonform ab. Die Kosten sind im Vergleich zum Vorjahr insgesamt gestiegen. Dabei ist zu berücksichtigen, dass ab August 2009 eine neue Klasse gebildet wurde und die Löhne der Heilpädagogin neu im Bereich der Primarschule angegliedert werden. Die Vikariatskosten stiegen an, da die meisten Dienstaltersgeschenke in Form von Urlaub bezogen wurden und wir zudem einige krankheitsbedingte Ausfälle zu bezeichnen hatten. Die Wiedereinführung der Handarbeit in den 5. und 6. Klassen wurde vorerst verschoben.



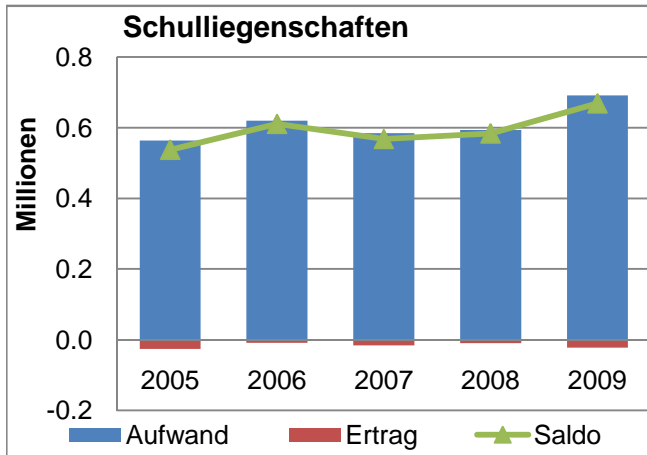
Die Eröffnung des Hortes hat einige finanzielle Veränderungen in diesem Bereich bewirkt. Bei der Einrichtung in den Räumlichkeiten des Sekundarschulhauses ergaben sich nicht berücksichtigte Ausgaben. Aus Hygienegründen musste der Teppich im Hort durch einen Bodenbelag ersetzt werden. Die Erweiterung des Mittagstisches erforderte die Anschaffung von zusätzlichen Tischen und Stühlen. Der Mittagstisch ist gleich gut ausgelastet wie bisher. Die Auslastung des Hortes entspricht jedoch vorerst noch nicht den Erwartungen.



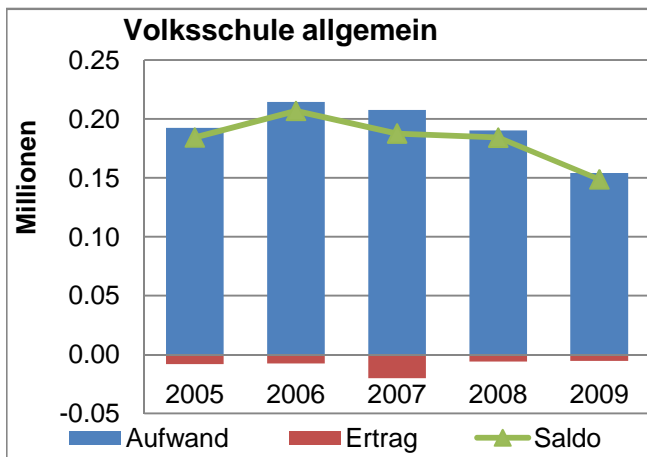
Ein weiterer Grundmusikschulekurs für die neue 1. Klasse und zusätzliche SchülerInnen, welche den Instrumentalunterricht besuchen, begründen die Mehrkosten in diesem Bereich.

Jahresrechnung 2009 Primarschule Bonstetten

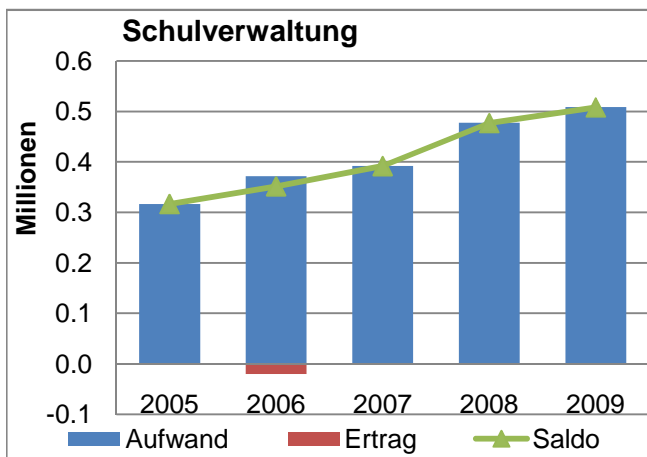
		Rechnung 2009		Voranschlag 2009	
<b>2</b>	<b>Bildung</b>	<b>6'032'530.79</b>	<b>149'328.35</b>	<b>6'145'600.00</b>	<b>112'000.00</b>
<b>200</b>	<b>Kindergarten</b>	<b>612'489.45</b>	<b>0.00</b>	<b>626'100.00</b>	<b>0.00</b>
	Personalaufwand	69'194.25		78'700.00	
	Sachaufwand	29'776.10		34'900.00	
	Entschädigung an andere Gemeinwesen	513'519.10		512'000.00	
	Betriebs- und Defizitbeiträge	0.00		500.00	
<b>210</b>	<b>Primarschule</b>	<b>2'460'791.71</b>	<b>31'110.00</b>	<b>2'463'200.00</b>	<b>27'000.00</b>
	Personalaufwand	222'284.35		222'000.00	
	Sachaufwand	281'824.26		341'200.00	
	Entschädigung an andere Gemeinwesen	1'956'683.10		1'900'000.00	
	Entgelte		31'110.00		27'000.00
<b>213</b>	<b>Tagesstrukturen</b>	<b>125'120.65</b>	<b>0.00</b>	<b>97'300.00</b>	<b>0.00</b>
	Sachaufwand	74'112.90		67'500.00	
	Betriebs- und Defizitbeiträge	51'007.75		29'800.00	
<b>214</b>	<b>Musikschule</b>	<b>255'258.70</b>	<b>20'736.80</b>	<b>222'500.00</b>	<b>14'000.00</b>
	Personalaufwand	45'349.10		42'000.00	
	Sachaufwand	1'244.10		3'500.00	
	Betriebs- und Defizitbeiträge	208'665.50		177'000.00	
	Entgelte		20'736.80		14'000.00



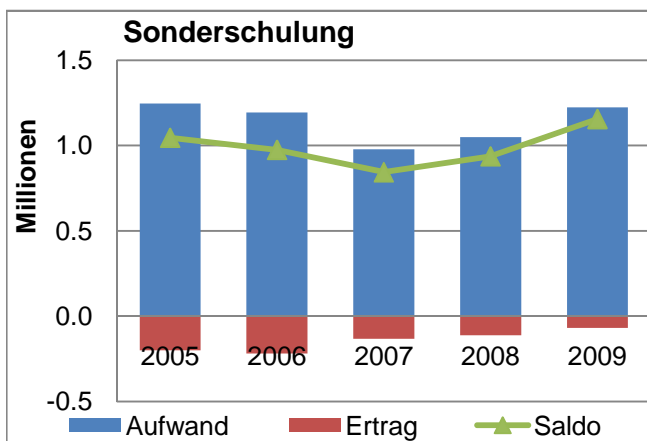
Es gibt Abweichungen im positiven und negativen Bereich, welche jedoch insgesamt einen geringeren Aufwand ausweisen. Zu erwähnen ist das Konto Unterhalt Aussenanlagen. Die Sanierung des Verbindungsweges zwischen Schachenmatten I und II wurde auf das nächste Jahr verschoben. Dafür mussten Umgebungsarbeiten ausgeführt und neue Platten beim Aussenspielplatz im Kindergarten Bodenfeld angebracht werden. Zusätzlich wurde der Spielplatz beim Kindergarten Dorf eingezäunt. Die Uebergabe der Turnhalle der Sekundarschule zur alleinigen Benutzung erfolgte später als geplant und somit fielen weniger Mietkosten an.



Ab Kalenderjahr 2008 entfallen die Versicherungsanteile für die Kindergärtnerinnen, da sie neu beim Kanton angestellt sind. Die definitiven Abrechnungen der Versicherungen von 2008 sind in der Rechnung 2009 in Abzug gebracht worden. Ab Beginn Schuljahr 2009/2010 fallen erneut Transportkosten für den Schulbus an.



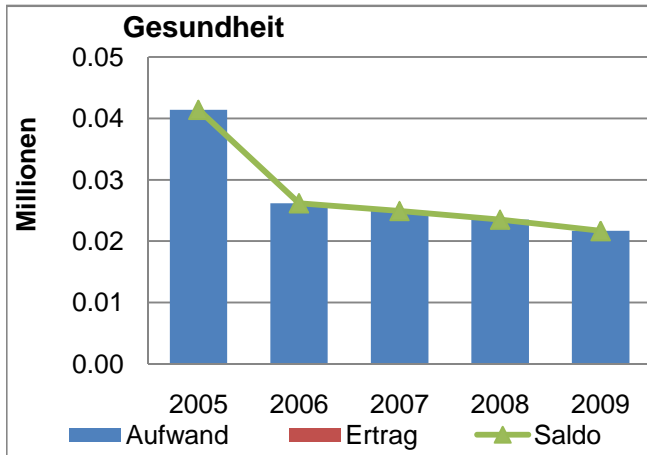
Der Aufwand fiel insgesamt weniger hoch aus mit geringen Abweichungen in verschiedenen Konten.



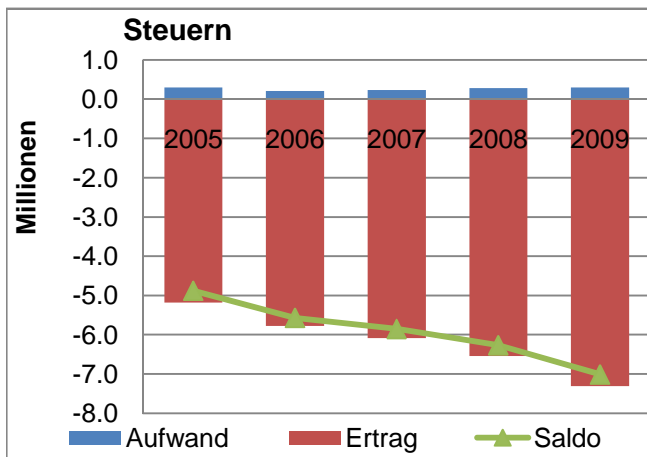
Die Sonderschulung schliesst deutlich unter den erwarteten Kosten ab. Einsparungen ergaben sich durch höhere Staatsbeiträge als budgetiert. Die Umsetzung der sonderpädagogischen Verordnung hatte einen Pensensabbau der Heilpädagogen zur Folge. Zusätzlich wurden ab August die Löhne im Bereich der Primarschule verbucht. Mehrkosten ergaben sich im DaZ (Deutsch für Fremdsprachige) infolge Zuzugs von Kindern.

Jahresrechnung 2009 Primarschule Bonstetten

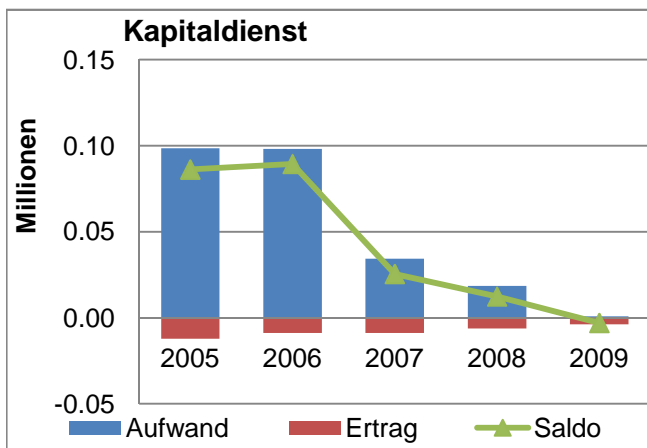
	Rechnung 2009		Voranschlag 2009	
<b>217 Schulliegenschaften</b>	<b>691'917.09</b>	<b>22'855.45</b>	<b>721'500.00</b>	<b>6'500.00</b>
Personalaufwand	235'276.90		243'000.00	
Sachaufwand	456'360.16		478'500.00	
Betriebs- und Defizitbeiträge	250.00		0.00	
Entgelte		22855.45		6'500.00
<b>218 Volksschule allgemein</b>	<b>154'118.39</b>	<b>5'401.50</b>	<b>172'700.00</b>	<b>7'000.00</b>
Sachaufwand	41'545.24		55'300.00	
Entschädigungen an andere Gemeinwesen	111'191.45		114'400.00	
Betriebs- und Defizitbeiträge	1'381.70		3'000.00	
Entgelte		5'401.50		7'000.00
<b>219 Schulverwaltung</b>	<b>508'584.75</b>	<b>233.60</b>	<b>523'700.00</b>	<b>0.00</b>
Personalaufwand	280'655.00		286'200.00	
Sachaufwand	86'120.65		95'500.00	
Entschädigung an andere Gemeinwesen	141'284.10		140'000.00	
Betriebs- und Defizitbeiträge	525.00		2'000.00	
Entgelte		233.60		0.00
<b>220 Sonderschulung</b>	<b>1'224'250.05</b>	<b>68'991.00</b>	<b>1'318'600.00</b>	<b>57'500.00</b>
Personalaufwand	418'150.75		399'900.00	
Sachaufwand	13'231.05		25'500.00	
Entschädigung an andere Gemeinwesen	104'749.60		215'000.00	
Betriebs- und Defizitbeiträge	688'118.65		678'200.00	
Entgelte		7'942.00		7'000.00
Beiträge mit Zweckbindung		61'049.00		50'500.00



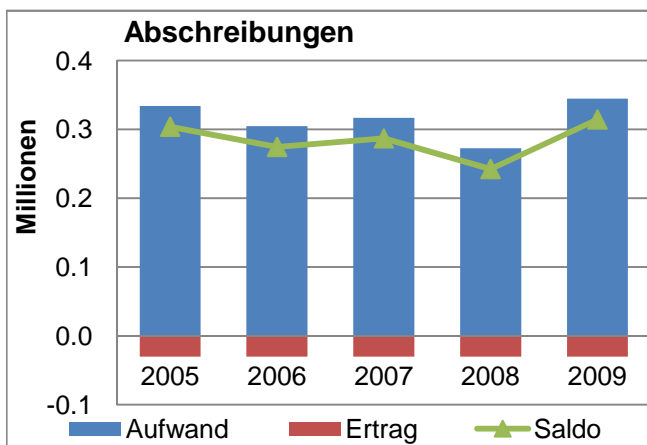
Es wurden weniger Beiträge an Zahnbehandlungskosten geleistet, womit die geringeren Kosten in diesem Bereich begründet sind.



Der saldierte Wert ergibt höhere Erträge. Für detaillierte Angaben verweisen wir auf die Erläuterungen zur Jahresrechnung 2009 der Politischen Gemeinde.



Durch den positiven Abschluss der Rechnung 2009 hat die Primarschule zurzeit keine Schulden mehr, was den geringen Zinsaufwand begründet.

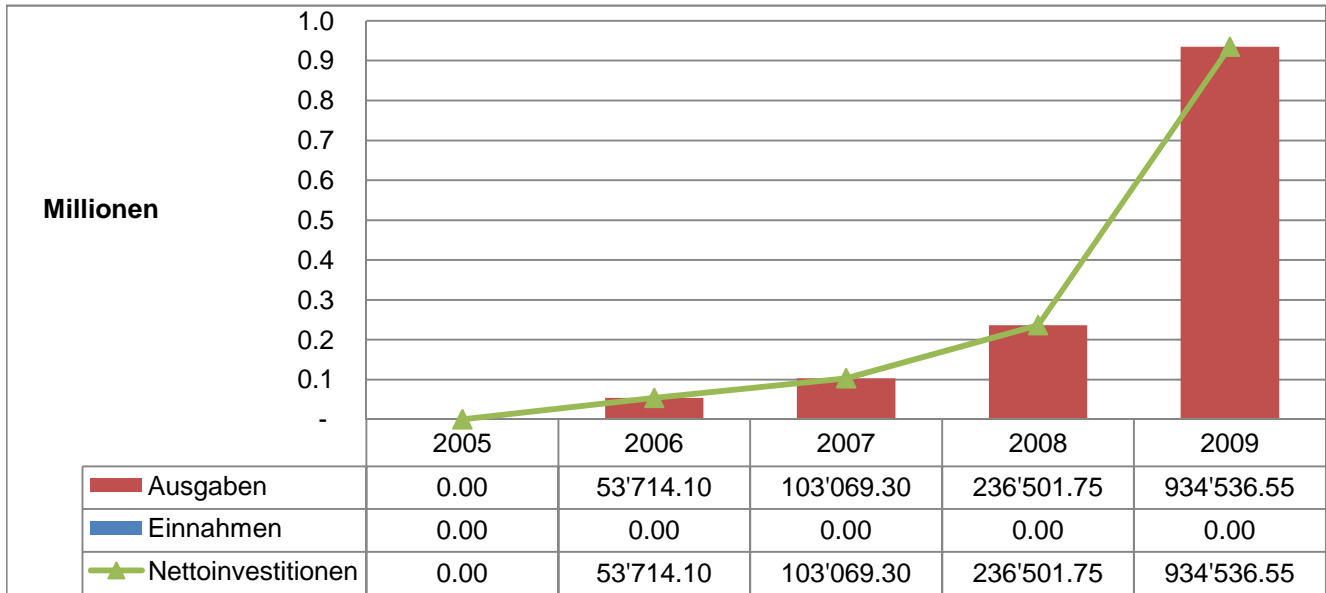


Da die Gesamtkosten der Investitionen geringer sind, vermindert sich der Abschreibungsaufwand entsprechend.

Jahresrechnung 2009 Primarschule Bonstetten

	Rechnung 2009		Voranschlag 2009	
<b>300 Schul- und Gemeindebibliothek</b>	<b>168'129.40</b>	<b>168'129.40</b>	<b>170'600.00</b>	<b>170'600.00</b>
<b>460 Schulgesundheitsdienst</b>	<b>21'665.90</b>	<b>0.00</b>	<b>36'500.00</b>	<b>0.00</b>
Personalaufwand	10'815.15		13'500	
Sachaufwand	2'923.10		3'000	
Betriebs- und Defizitbeiträge	7'927.65		20'000	
<b>900 Gemeindesteuern</b>	<b>297'334.85</b>	<b>7'309'161.55</b>	<b>306'200.00</b>	<b>6'644'500.00</b>
Passivzinsen	27'600.20		28'600.00	
Abschreibungen	28'190.80		80'000.00	
Entschädigungen an ander Gemeinwesen	241'543.85		197'600.00	
Steuern		7'253'917.17		6'594'500.00
Vermögenserträge		55'244.38		50'000.00
<b>940 Kapitaldienst</b>	<b>895.90</b>	<b>3'894.20</b>	<b>22'500.00</b>	<b>4'300.00</b>
Sachaufwand	396.90		400.00	
Passivzinsen	499.00		22'100.00	
Vermögenserträge		91.70		500.00
interne Verrechnungen		3'802.50		3'800.00
<b>990 Abschreibungen</b>	<b>344'536.55</b>	<b>30'000.00</b>	<b>351'600.00</b>	<b>30'000.00</b>
Abschreibungen	344'536.55		351'600.00	
interne Verrechnung		30'000.00		30'000.00
<b>Total Aufwand</b>	<b>6'865'093.39</b>		<b>7'033'000.00</b>	
<b>Total Ertrag</b>		<b>7'660'513.50</b>		<b>6'961'400.00</b>
<b>Aufwandüberschuss</b>				<b>71'600.00</b>
<b>Ertragsüberschuss</b>	<b>795'420.11</b>			

# Investitionsrechnung

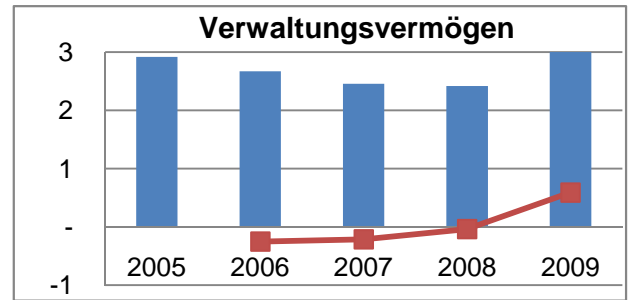
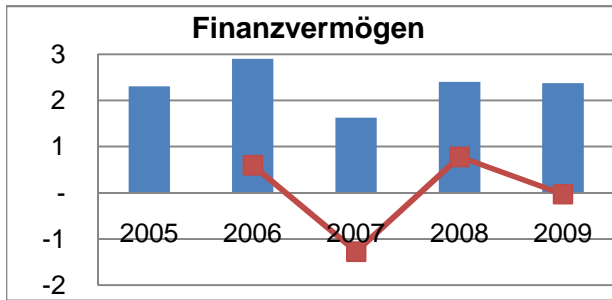


## einzelne Projekte

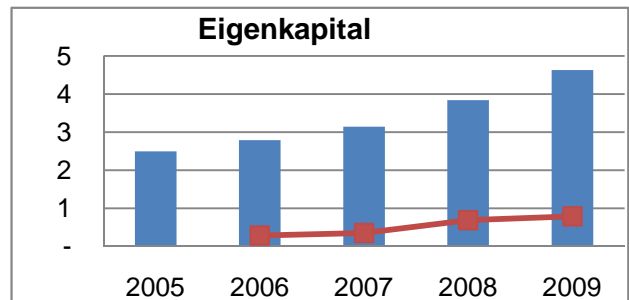
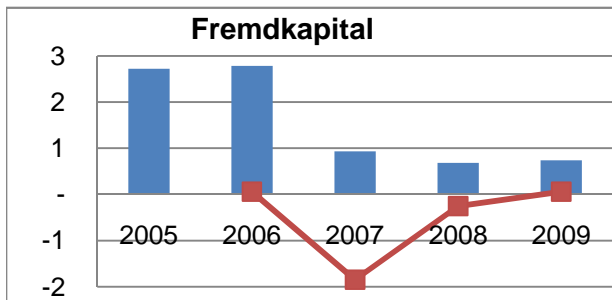
Sanierung Pausenplatz I + II	7'671.75	
Anschluss an Fernheizung Schachen III	127'990.35	
Sanierung Dusche Turnhalle	73'845.00	
Aufstockung Pavillon	1'405.90	
Investitionsbeitrag an Aussenanlagen der Sekundarschule	700'000.00	
Investitionsbeitrag an Schulzweckverband Bez. Affoltern a.A.	23'623.55	
<b>Total</b>	<b>934'536.55</b>	<b>0.00</b>

# Bilanz - Bestandesrechnung

## Aktiven



## Passiven



Millionen    ■ Bestand    ■ Zuwachs/Abgang

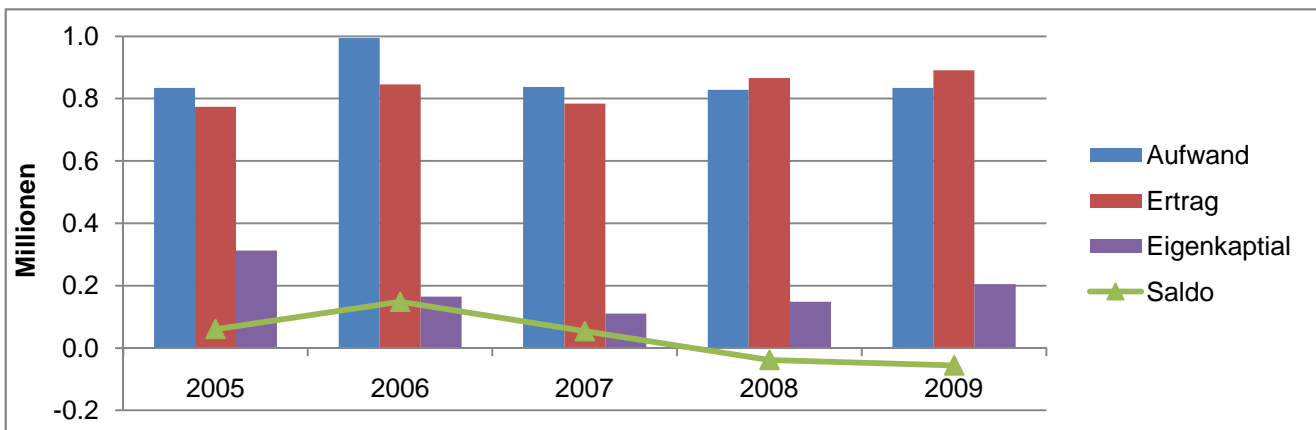
	Bestand am 31.12.2008	Veränderungen		Bestand am 31.12.2009
		Zuwachs	Abgang	
100 flüssige Mittel	437'062		348'008	89'054
101 Guthaben	1'774'391		187'256	1'587'134
102 Anlagen	0	600'000		600'000
103 Transitorische Aktiven	190'904		95'180	95'724
114 Sachgüter	2'421'000		61'000	2'360'000
116 Investitionsbeiträge	0	651'000		651'000
<b>Total Aktiven</b>	<b>4'823'357</b>	<b>1'251'000</b>	<b>691'445</b>	<b>5'382'913</b>
200 laufende Verpflichtungen	571'244	138'595		709'839
201 kurzfristige Schulden	300'000		300'000	0
204 Rückstellungen	110'000		110'000	0
205 Transitorische Passiven	0	29'670		29'670
218 Verrechnungen	1'734	5'870		7'605
239 Eigenkapital	3'840'379	795'420		4'635'799
<b>Total Passiven</b>	<b>4'823'357</b>	<b>969'555</b>	<b>410'000</b>	<b>5'382'913</b>

# Jahresrechnung 2009

Die Rechnung der Reformierten Kirchgemeinde Bonstetten schliesst im Rechnungsjahr 2009 mit einem Ertragsüberschuss von CHF 55'991.64 ab. Im Voranschlag wurde mit einem Fehlbetrag von CHF 4'500.00 gerechnet. Nach dem Übertrag des Ertragsüberschusses weist das Eigenkapital neu per 31. Dezember 2009 einen Saldo von CHF 204'964.00 aus. Das bessere Ergebnis ist vor allem auf die massiv höheren Steuereinnahmen, mit den entsprechend positiven Auswirkungen auf das Eigenkapital, zurückzuführen. Dies obwohl der im Jahr 2008 erhaltene Finanzausgleichsbetrag von CHF 58'000.00 vollumfänglich an die Landeskirche des Kantons Zürich zurückerstattet werden musste. Ohne die höheren Steuereinnahmen, die sich natürlich positiv auf das Gesamtergebnis auswirkten, sowie die erwartete Rückzahlung des Finanzausgleichsbetrags, wäre die Jahresrechnung annähernd im Rahmen des Voranschlages ausgefallen.

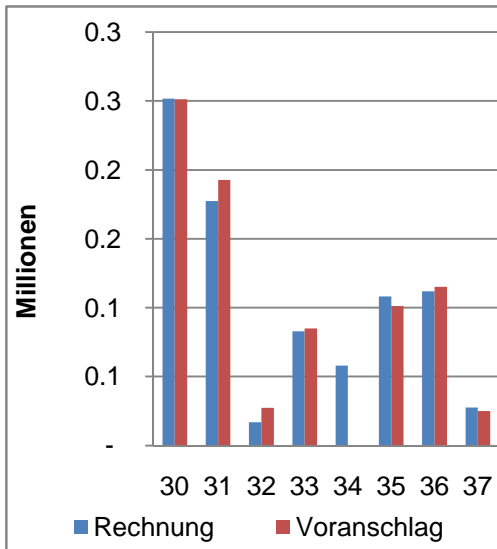
## Übersicht Jahresrechnung reformierte Kirchgemeinde Bonstetten

	RECHNUNG 2009		VORANSCHLAG 2009	
	Soll	Haben	Soll	Haben
<b>1. Laufende Rechnung</b>				
Total Aufwand	834'721.51		797'900.00	
Total Ertrag		890'713.15		793'400.00
<b>Aufwandüberschuss</b>				<b>4'500.00</b>
<b>Ertragsüberschuss</b>	<b>55'991.64</b>			
<b>2. Investitionen im Verwaltungsvermögen</b>				
Total Ausgaben	0.00		0.00	
Total Einnahmen		0.00		0.00
<b>Nettoinvestitionen</b>		<b>0.00</b>		<b>0.00</b>
<b>3. Investitionen im Finanzvermögen</b>				
Total Ausgaben	0.00		0.00	
Total Einnahmen		0.00		0.00
<b>Nettoveränderung</b>	<b>0.00</b>		<b>0.00</b>	
<b>4. Bilanzübersicht</b>				
Finanzvermögen	209'503.75			
Verwaltungsvermögen	700'000.00			
Fremdkapital		705'786.75		
Verrechnungen		-1'247.00		
<b>Eigenkapital</b>		<b>204'964.00</b>		



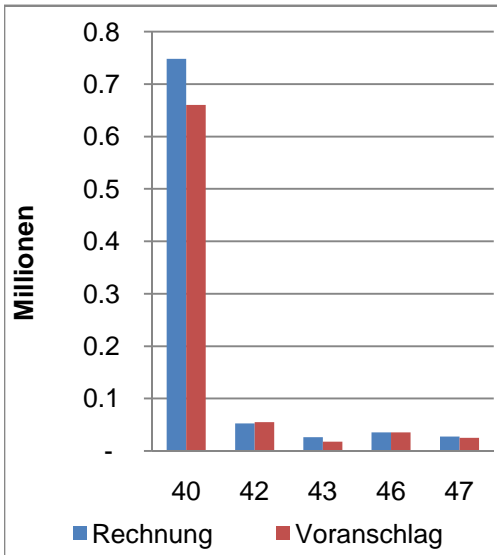
# Laufende Rechnung nach Arten

## Aufwand



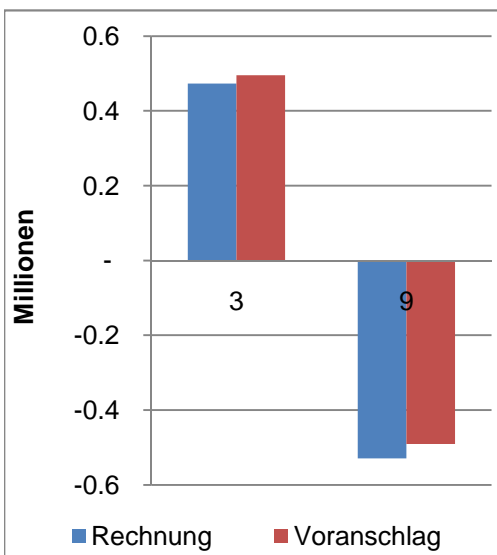
	Rechnung	Voranschlag
30 Personalaufwand	251'780.50	251'300.00
31 Sachaufwand	177'320.61	192'750.00
32 Passivzinsen	17'015.05	27'300.00
33 Abschreibungen	82'971.05	85'000.00
34 Anteile und Beiträge ohne Zweckbindung	58'000.00	0.00
35 Entschädigungen an andere Gemeinwesen	108'103.40	101'300.00
36 eigene Beiträge	111'979.70	115'250.00
37 durchlaufende Beiträge	27'551.20	25'000.00
<b>Total</b>	<b>834'721.51</b>	<b>797'900.00</b>

## Ertrag

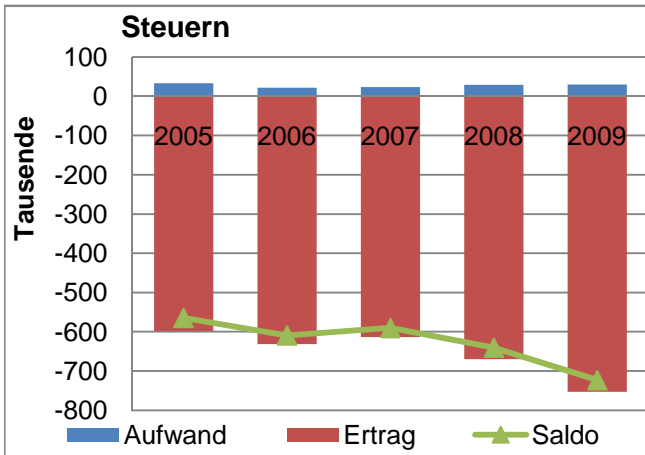


	Rechnung	Voranschlag
40 Steuern	748'372.30	660'200.00
42 Vermögenserträge	52'764.20	54'800.00
43 Entgelte	26'329.05	17'700.00
46 Beiträge für eigene Rechnungen	35'696.40	35'700.00
47 durchlaufende Beiträge	27'551.20	25'000.00
<b>Total</b>	<b>890'713.15</b>	<b>793'400.00</b>

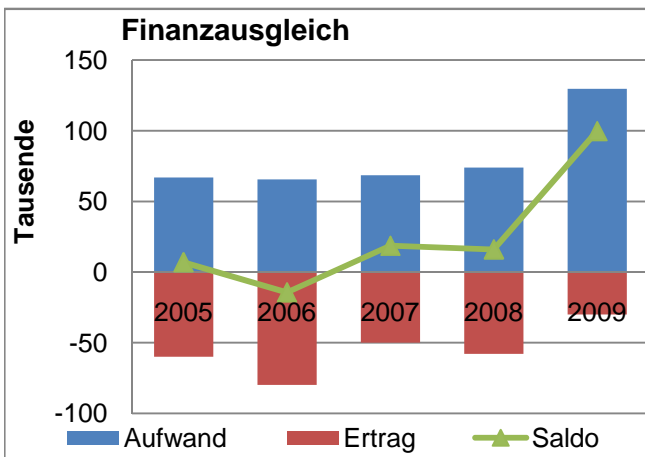
# Laufende Rechnung nach Funktionen



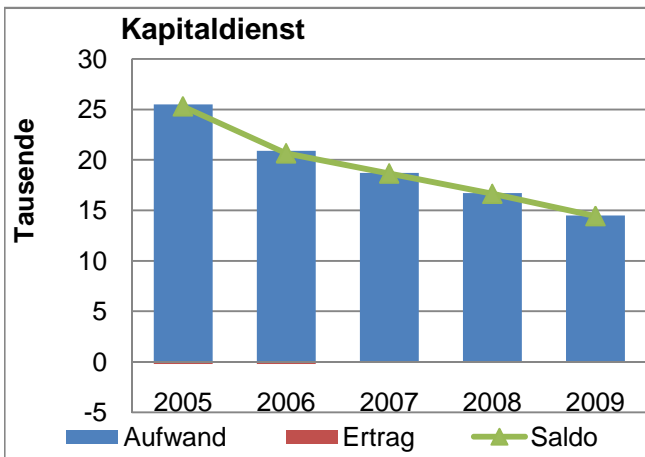
	Rechnung	Voranschlag
3 Kultur und Freizeit	473'099.36	495'500.00
9 Finanzen und Steuern	-529'091.00	-491'000.00
<b>Total</b>	<b>-55'991.64</b>	<b>4'500.00</b>



Wie bereits eingangs erwähnt, sind die Steuereinnahmen zu Gunsten der ref. Kirchgemeinde unerwartet viel höher als budgetiert ausgefallen. Während dem die Steuern aus dem Rechnungsjahr noch "einigermassen" im Budgetrahmen angefallen sind, sprengten die Steuern aus früheren Jahren eindeutig den zu erwartenden Rahmen. Zusätzlich ist auch ein grösserer Betrag an Nach- und Strafsteuern eingegangen. Mehrerträge in dieser Höhe sind sicher eher aussergewöhnlich, werden aber von uns doch dankend entgegengenommen. Auch bei den Aktiven und Passiven Steuerauscheidungen sind grössere Differenzen zu verzeichnen. Insgesamt fällt aber die positive Abweichung nicht so stark ins Gewicht.

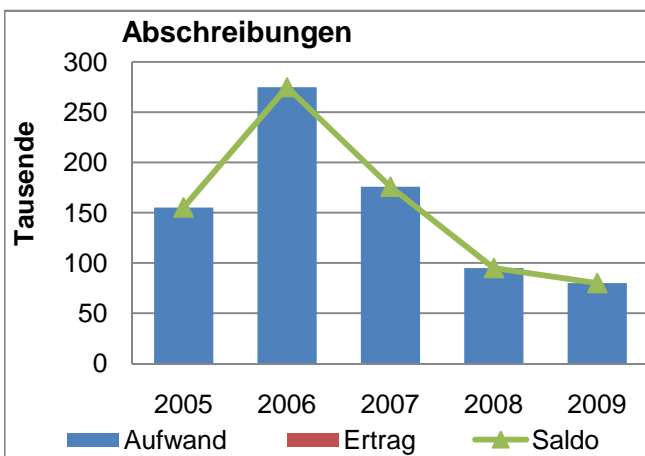


Für das Jahr 2008 haben wir von der Reformierten Landeskirche des Kantons Zürich, aufgrund des Budgets 2008, einen Finanzausgleichsbetrag von Fr. 58'000.00 erhalten. Weil bereits die Rechnung 2008 äusserst positiv ausgefallen ist, mussten wir diesen Betrag im Berichtsjahr nun vollumfänglich zurückzahlen. Dieser Betrag war nicht im Voranschlag enthalten. Aufgrund des Voranschlages 2009 wurde uns wiederum ein (budgetierter) Beitrag in der Höhe von Fr. 30'000.00 ausbezahlt. Es ist absehbar, dass dieser Betrag im Jahr 2010 wiederum zurückbezahlt werden muss. Wir haben diesen deshalb bereits in den Voranschlag 2010 aufgenommen.



Für das Darlehen der Politischen Gemeinde haben wir bei der Budgetierung mit einem Zinsanstieg auf 3% gerechnet. Weil sich die gesamte Zinssituation auf dem freien Markt aber nicht negativ verändert hat, verzichtete die Geldgeberin auf eine Zinserhöhung - es blieb bei 2% Aufwandzins. Dies wirkte sich positiv auf die Kostenposition aus.

Von den langfristigen Darlehen konnten wir im Rechnungsjahr Fr. 100'000.00 zurückzahlen. Diese Rückzahlung hatte ebenfalls eine positive Auswirkung auf den Zinsaufwand.

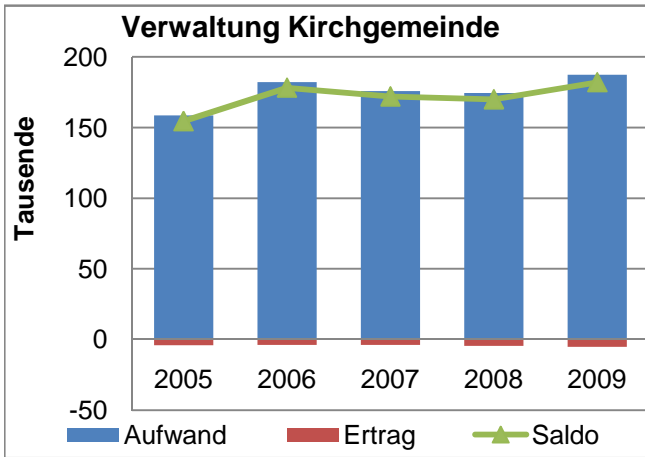


Die Abschreibungen konnten wie budgetiert vorgenommen werden.

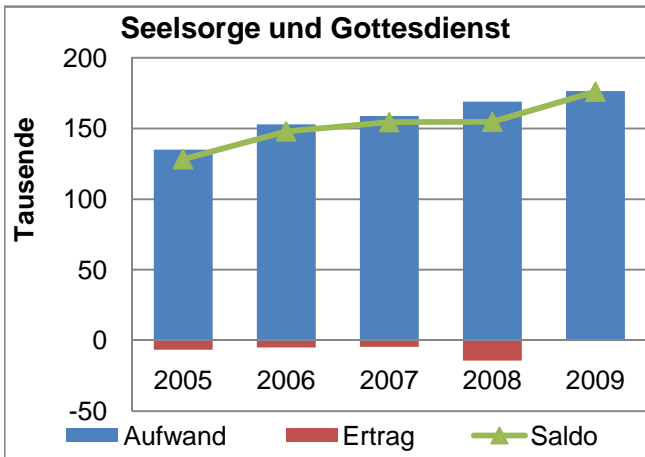
Jahresrechnung 2009 Reformierte Kirchgemeinde Bonstetten

	Rechnung 2009		Voranschlag 2009	
<b>3 Kultur und Freizeit</b>	<b>552'850.81</b>	<b>79'751.45</b>	<b>568'600.00</b>	<b>73'100.00</b>
<b>390 Verwaltung Kirchgemeinde</b>	<b>187'331.86</b>	<b>5'318.65</b>	<b>192'750.00</b>	<b>4'000.00</b>
Personalaufwand	99'371.15		102'200.00	
Sachaufwand	73'960.71		76'550.00	
Entschädigung an andere Gemeinwesen	14'000.00		14'000.00	
Entgelte		5'318.65		4'000.00
<b>392 Seelsorge und Gottesdienst</b>	<b>176'513.75</b>	<b>580.00</b>	<b>179'950.00</b>	<b>2'000.00</b>
Personalaufwand	82'912.25		83'700.00	
Sachaufwand	21'051.65		25'400.00	
Entschädigung an andere Gemeinwesen	69'799.85		67'300.00	
eigene Beiträge	2'750.00		3'550.00	
Entgelte		580.00		2'000.00
<b>394 Kirchliche Veranstaltungen</b>	<b>35'278.80</b>	<b>16'207.55</b>	<b>41'700.00</b>	<b>9'200.00</b>
Personalaufwand	12'345.55		8'000.00	
Sachaufwand	22'933.25		33'700.00	
Entglete		16'207.55		9'200.00
<b>396 Kirchliche Liegenschaften</b>	<b>116'174.70</b>	<b>57'645.25</b>	<b>114'200.00</b>	<b>57'900.00</b>
Personalaufwand	57'151.55		57'400.00	
Sachaufwand	59'023.15		56'800.00	
Vermögenserträge		47'726.00		49'700.00
Entgelte		4'222.85		2'500.00
Beiträge für eigene Rechnung		5'696.40		5'700.00
<b>398 Beiträge und Hilfsaktionen</b>	<b>37'551.70</b>	<b>0.00</b>	<b>40'000.00</b>	<b>0.00</b>

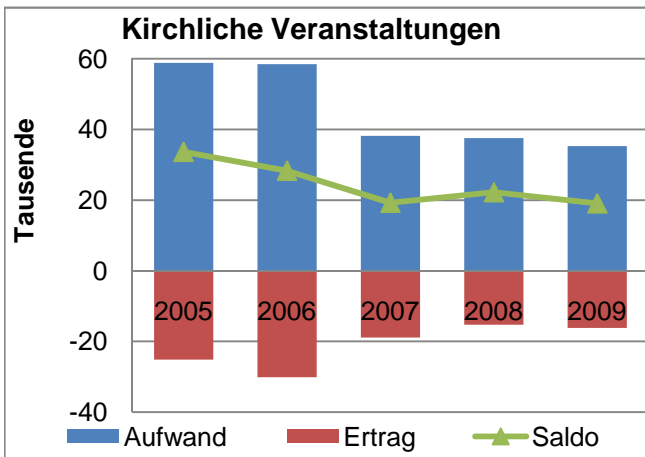
# Laufende Rechnung Funktionen



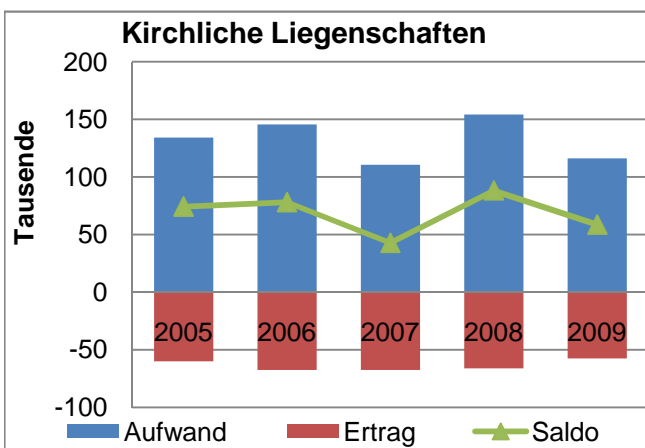
Der tiefere Nettoaufwand gegenüber dem Voranschlag von knapp Fr. 6'750.00 im Bereich der Verwaltung setzt sich aus verschiedenen kleineren und grösseren Beträgen zusammen. So musste z.B. für die Sitzungsgelder, oder vor allem bei den Drucksachen und Publikationen, weniger aufgewendet werden. Eine grössere Abweichung ist unter der Position Dienstleistungen Dritter auszumachen. Dort ist eine erste Zahlung für einen Mediator verbucht. Positiv fiel bei den Einnahmen insbesondere die Verrechnung von Kopien ins Gewicht. Höchst erfreulich mit über Fr. 4'100.00, sind auch die Beiträge an die Gemeindeseite des "Kirchenboten / reformiert" ausgefallen.



Die tieferen Nettozahlen der Rechnung stimmen bis auf rund Fr. 2'000.00 mit den Schätzungen im Voranschlag überein. Allerdings sind einige Abweichungen zu verzeichnen. So mussten wir für den kirchlichen Unterricht (ohne Katechetinnen), beim Verbrauchsmaterial, oder bei den Beiträgen an die CEVI, weniger aufwenden. Dem gegenüber wurden die Budgetpositionen z.B. bei den Stellvertretungen der Organistin und bei den Pfarrbesoldungen (Zahlungen an die Landeskirche) leicht überschritten. Auch für die Kirchenmusik in den Gottesdiensten haben wir im vergangenen Jahr etwas mehr aufgewendet.



Im Bereich der kirchlichen Veranstaltungen ist gesamthaft gesehen ein markant tieferer Nettoaufwand gegenüber dem Voranschlag zu verzeichnen. Beim Personalaufwand sind die Aufwände im Vergleich zum Voranschlag deutlich höher ausgefallen. Sie sind im Wesentlichen auf das Engagement beim Eltern-Kind-Singen zurückzuführen. Die entsprechend höheren Einnahmen dazu sind auf der Ertragsseite zu finden. Im Rechnungsjahr konnten wiederum Seniorenferien angeboten werden, die zusammen mit den anderen Kirchgemeinden des Unteramtes durchgeführt wurden. Diese Kosten waren deutlich zu hoch budgetiert.

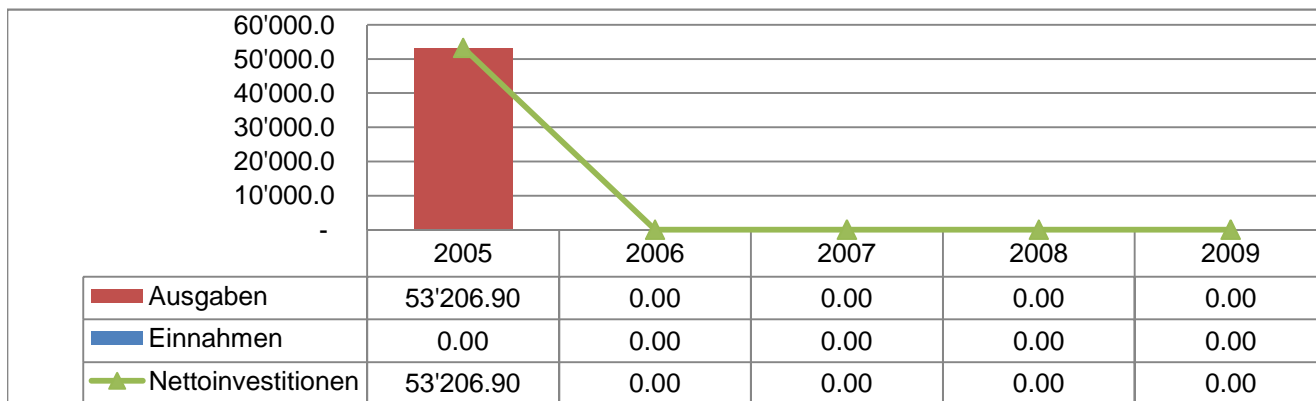


Erfreulicherweise bewegen sich die Nettozahlen im Bereich der kirchlichen Liegenschaften trotz einigen wesentlichen Abweichungen im Bereich des Budgets. So blieben z.B. die Aufwände für Nebenkosten deutlich unter dem befürchteten Anstieg. Für kleine Glasschäden wurden uns von der Versicherung zudem Fr. 1'817.90 vergütet. Mehrausgaben verursachte hingegen die Schliessanlage, das Schneiden des Nussbaums und eine nachträgliche Deckenschallisolation im Ghandi-Raum. Der Parkplatz in der Tiefgarage Burgwies wird der Pfarrerin auf Zusehen hin kostenlos überlassen, weil dieser im Moment nicht vermietet werden konnte.

Jahresrechnung 2009 Reformierte Kirchgemeinde Bonstetten

	<b>Rechnung 2009</b>		<b>Voranschlag 2009</b>	
<b>9 Finanzen und Steuern</b>	<b>254'319.50</b>	<b>783'410.50</b>	<b>204'300.00</b>	<b>695'300.00</b>
<b>900 Gemeindesteuern</b>	<b>30'132.70</b>	<b>753'335.00</b>	<b>27'500.00</b>	<b>665'200.00</b>
Passivzinsen	2'858.10		2'500.00	
Abschreibungen	2'971.05		5'000.00	
Entschädigungen an andere Gemeinwesen	24'303.55		20'000.00	
Steuern		748'372.30		660'200.00
Vermögenserträge		4'962.70		5'000.00
<b>920 Finanzausgleich</b>	<b>129'678.00</b>	<b>30'000.00</b>	<b>71'700.00</b>	<b>30'000.00</b>
Anteile und Beiträge ohne Zweckbindung	58'000.00		0.00	
eigene Beiträge	71'678.00		71'700.00	
Beiträge für eigene Rechnung		30'000.00		30'000.00
<b>940 Kapitaldienst</b>	<b>14'508.80</b>	<b>75.50</b>	<b>25'100.00</b>	<b>100.00</b>
Sachaufwand	351.85		300.00	
Passivzinsen	14'156.95		24'800.00	
Vermögenserträge		75.50		100.00
<b>990 Abschreibungen</b>	<b>80'000.00</b>	<b>0.00</b>	<b>80'000.00</b>	<b>0.00</b>
Abschreibungen	80'000.00		80'000.00	
<b>995 Neutrale Aufwendungen und Erträge</b>	<b>27'551.20</b>	<b>27'551.20</b>	<b>25'000.00</b>	<b>25'000.00</b>
<b>Total Aufwand</b>	<b>807'170.31</b>		<b>772'900.00</b>	
<b>Total Ertrag</b>		<b>863'161.95</b>		<b>768'400.00</b>
<b>Aufwandüberschuss</b>				<b>4'500.00</b>
<b>Ertragsüberschuss</b>	<b>55'991.64</b>			

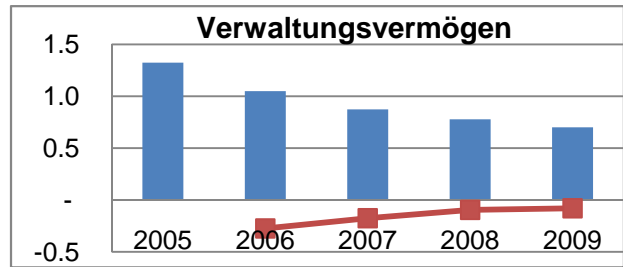
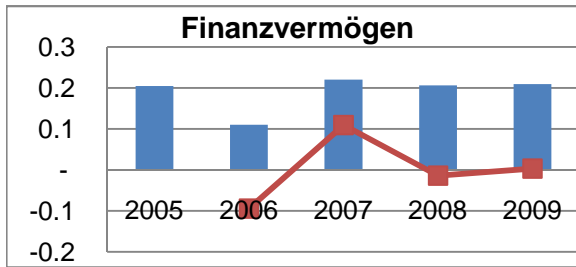
# Investitionsrechnung



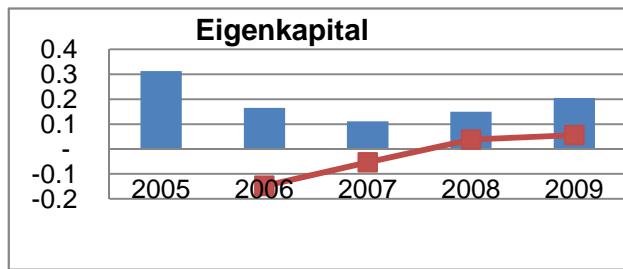
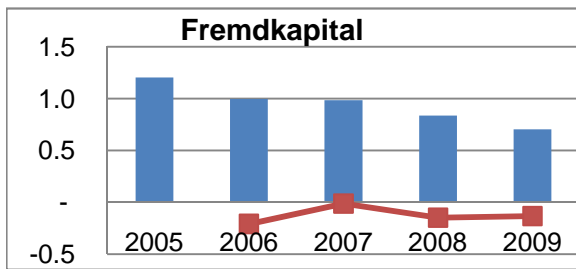
**Im Jahr 2009 wurden keine Investitionen getätigt.**

# Bilanz - Bestandesrechnung

## Aktiven



## Passiven



Millionen    ■ Bestand    ■ Zuwachs/Abgang

	Bestand am 31.12.2008	Veränderungen		Bestand am 31.12.2009
		Zuwachs	Abgang	
100 flüssige Mittel	12'171	6'333		18'504
101 Guthaben	193'960		2'960	191'000
103 Transitorische Aktiven	20		20	0
114 Sachgüter	780'000		80'000	700'000
<b>Total Aktiven</b>	<b>986'151</b>	<b>6'333</b>	<b>82'980</b>	<b>909'504</b>
200 laufende Verpflichtungen	99'402		24'466	74'937
202 langfristige Schulden	700'000		100'000	600'000
203 Verpflichtungen für Sonderrechnungen	16'906	11		16'917
204 Rückstellungen	11'500		8'800	2'700
205 Transitorische Passiven	9'309	1'924		11'234
218 Verrechnungen	61		1'308	-1'247
239 Eigenkapital	148'972	55'992		204'964
<b>Total Passiven</b>	<b>986'151</b>	<b>57'927</b>	<b>134'574</b>	<b>909'504</b>